

Les Français et l'Assemblée nationale : Perception du mandat et du travail des députés

Vos contacts :

Julie Gaillot, Directrice du pôle Society
julie.gaillot@csa.eu

Quentin Llewellyn, Directeur de clientèle
quentin.llewellyn@csa.eu

Camille Brun, Chargée d'études senior
camille.brun@csa.eu



2021

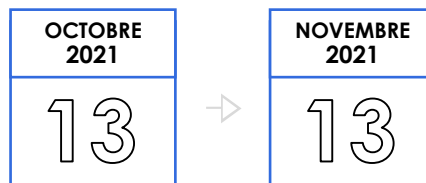
NOVEMBRE - 2100174

Méthodologie

MODE DE RECUEIL

Questionnaire auto-administré en ligne pour les Français résidant en France métropolitaine (hors Corse) et par téléphone pour les Français résidant dans les DROM et en Corse.

DATES DE TERRAIN



CIBLE INTERROGÉE

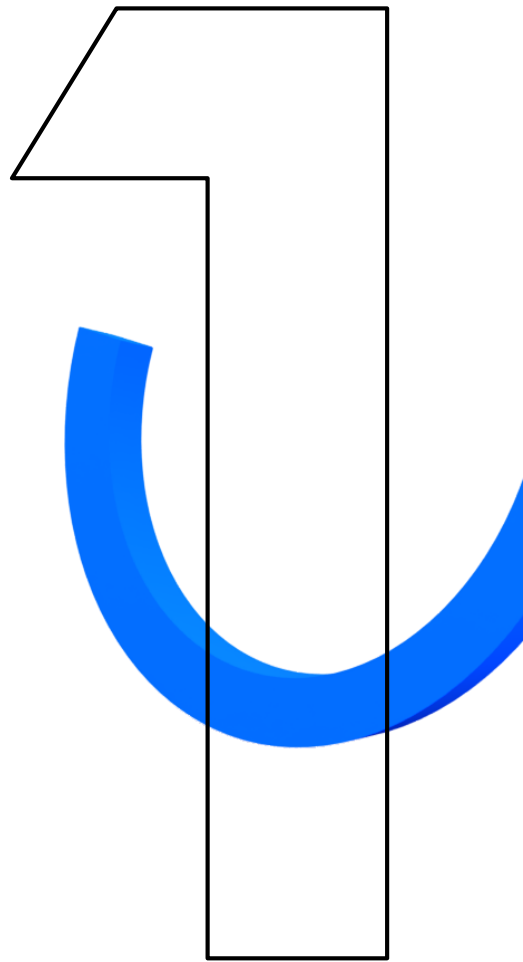
Échantillon représentatif de
4 512 Français âgés de 18 ans et plus, dont 3 508 résidant en France Métropolitaine (y compris en Corse) et 1 004 dans les territoires ultra-marins (La Réunion, Mayotte, Guadeloupe, Martinique et Guyane)
constitué d'après la méthode des quotas (sexe, âge, catégorie socioprofessionnelle de la personne interrogée après stratification par la région et la catégorie d'agglomération).

Lors du traitement des résultats, chaque région a été remise à son poids réel dans la population française afin de garantir la représentativité de l'enquête.

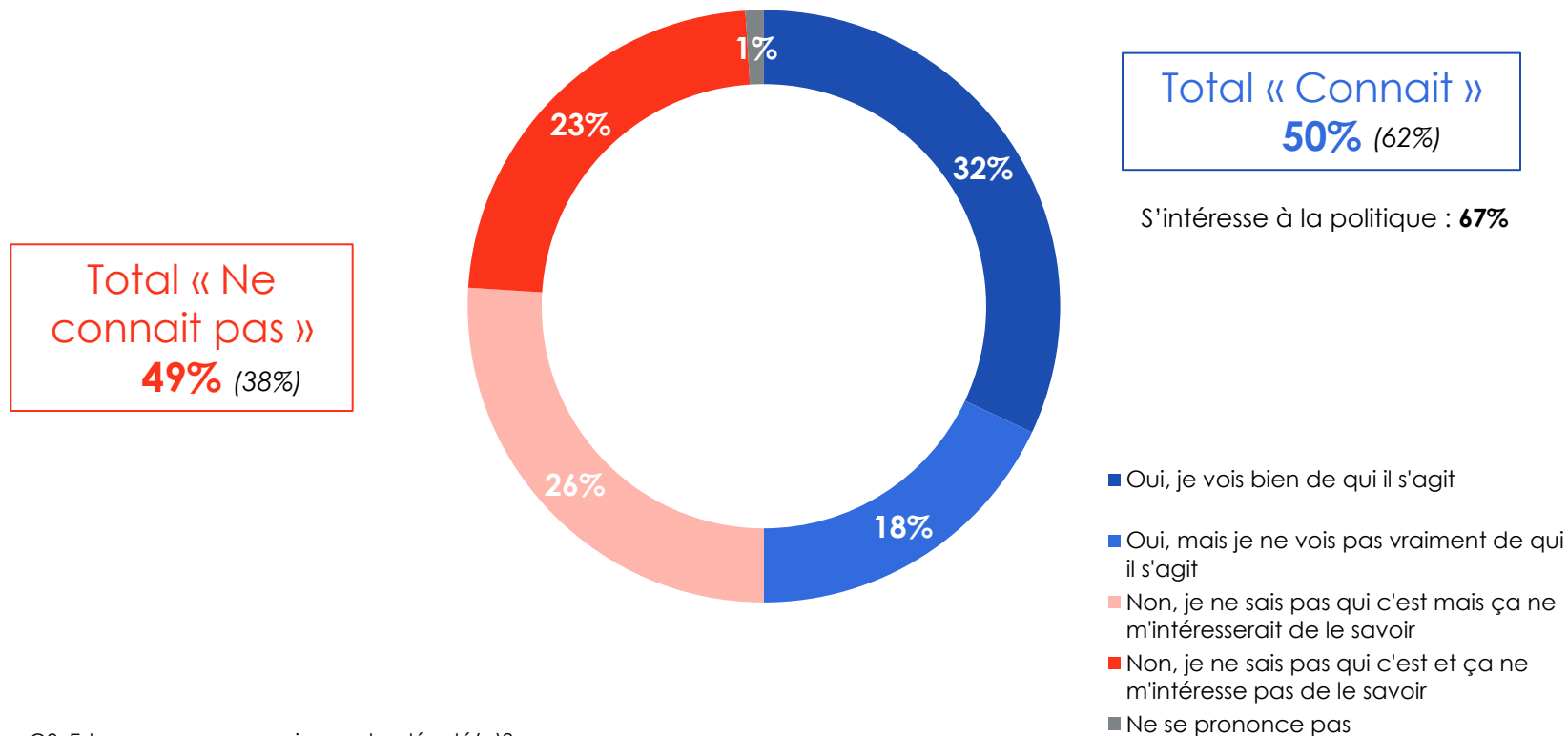
Détails par région

Total des répondants (nombre de répondants par région)	4512
Île-de-France	277
Centre-Val de Loire	271
Bourgogne-Franche-Comté	275
Normandie	272
Hauts-de-France	276
Grand Est	277
Pays de la Loire	281
Bretagne	275
Nouvelle-Aquitaine	276
Occitanie	273
Auvergne-Rhône-Alpes	274
Provence-Alpes-Côte d'Azur	274
Corse	207
DROM	1004
Guadeloupe	203
Martinique	201
Guyane	200
La Réunion	198
Mayotte	202

Connaissance & satisfaction vis-à-vis de son député : des Français mitigés



Un Français sur deux connaît son député, un résultat en forte baisse depuis 1985

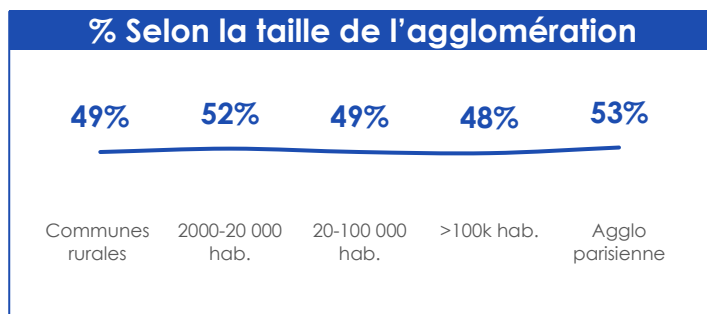
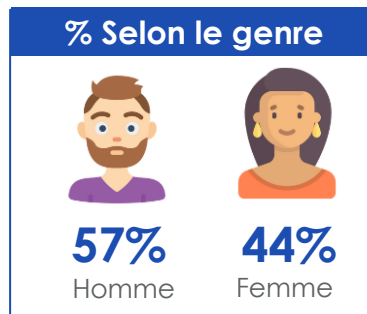
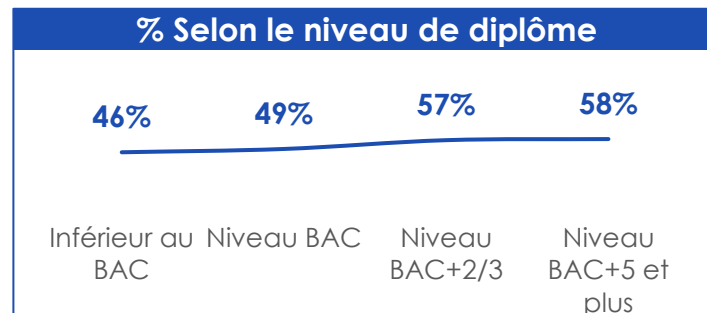
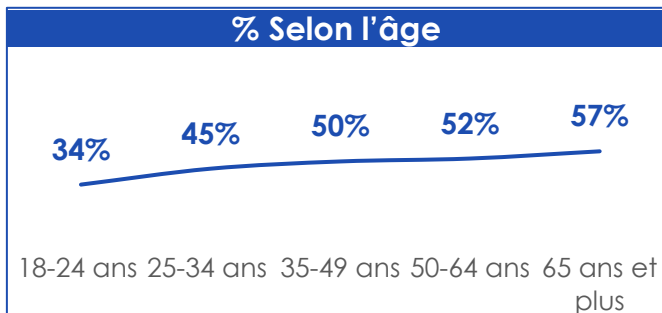


Q3. Est-ce que vous connaissez votre député(e)?
Base : Ensemble (n=4512)- Une seule réponse possible

*Rappels de l'étude menée en 1985 par la SOFRES pour l'Assemblée nationale. La question posée en 1985 étant la suivante : « Savez-vous qui est actuellement votre député? ».

Homme, âgé, diplômé... le profil type de celui qui connaît son député

50% des Français connaissent leur député (détails par profil)



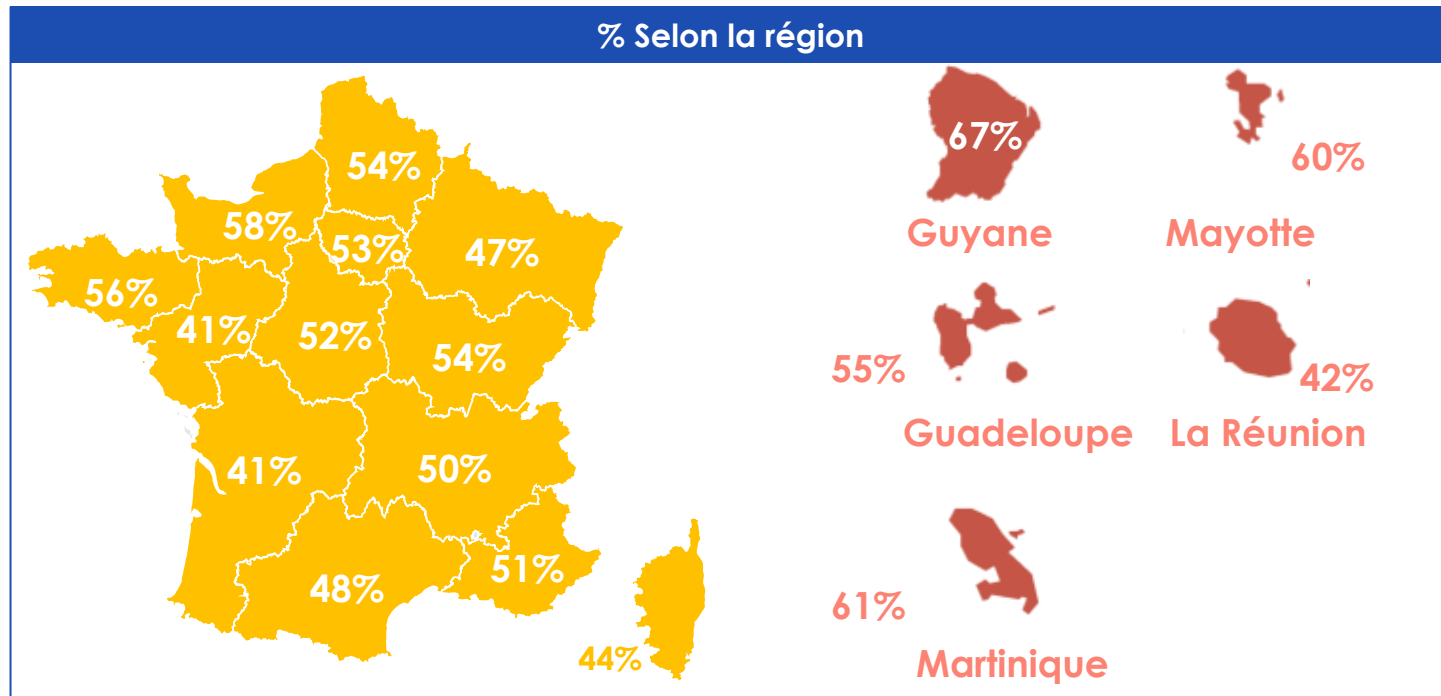
Q3. Est-ce que vous connaissez votre député(e)?
Base : Ensemble (n=4512)- Une seule réponse possible

À part la Réunion, les DROM font montre d'une meilleure connaissance de leur député

50% des Français connaissent leur député (détails par région)

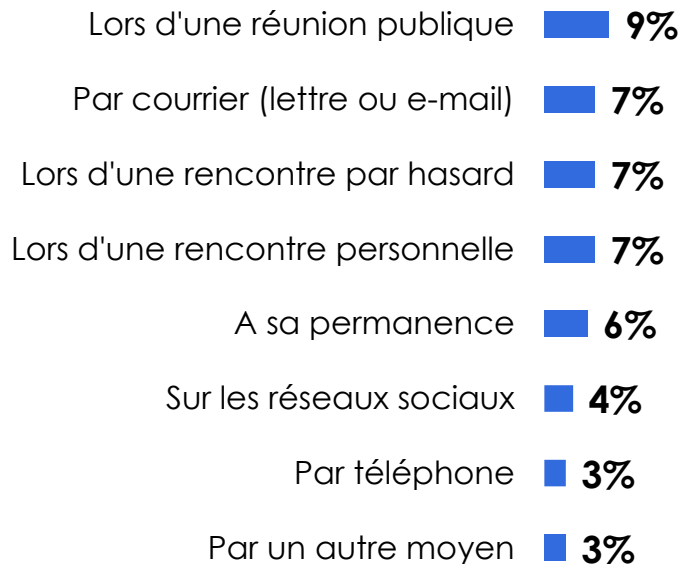
50%
France entière

52%
ST DROM



Q3. Est-ce que vous connaissez votre député(e)?
Base : Ensemble (n=4512)- Une seule réponse possible

Comme en 1985, un tiers des Français a été en contact avec son député, une proximité plus élevée dans les communes rurales



Total « A déjà eu au moins un contact avec un député »

30% (30%)

Communes rurales : **34%**

Non, jamais **69%** (69%)

Ne se prononce pas **1%** (1%)

Villes 2000-20k hab. : **73%**
Agglo 100k hab. : **72%**

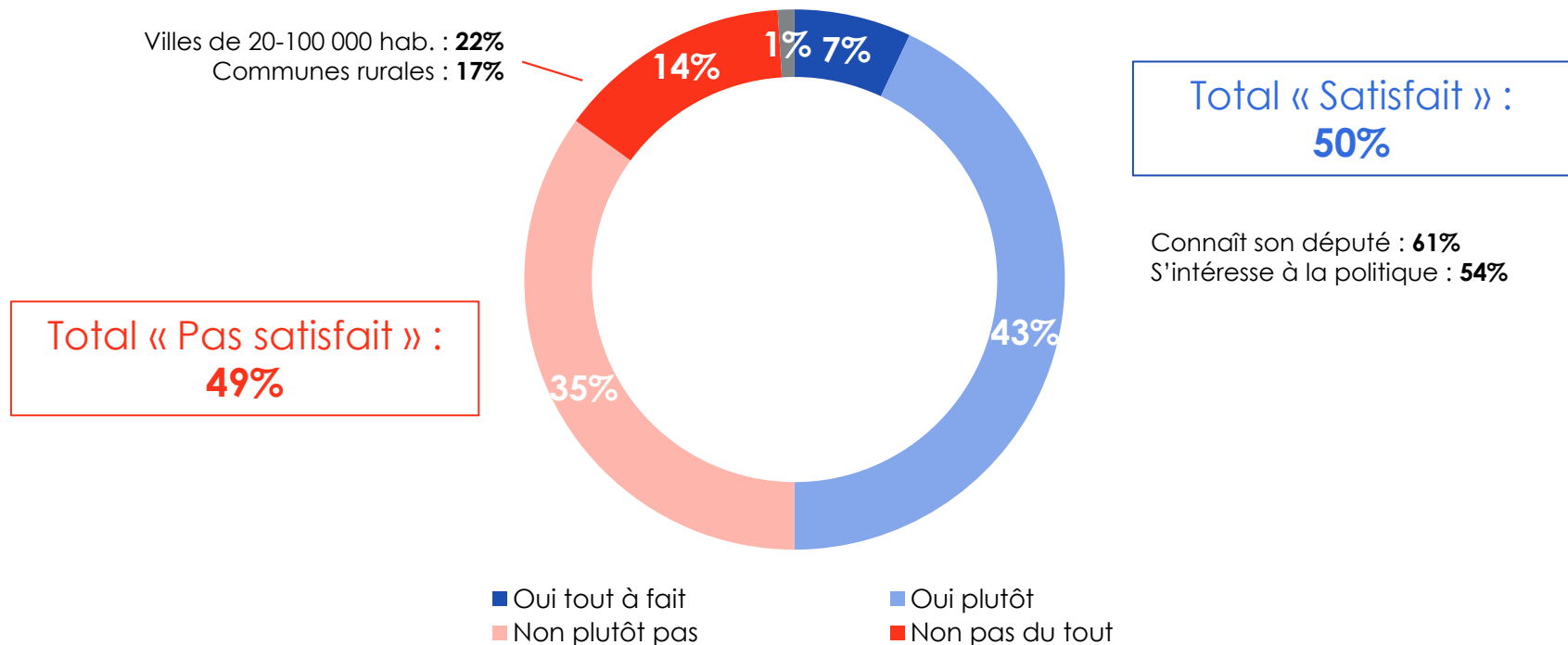
Total supérieur à 100% sur la modalité « oui », seule la réponse « non, jamais » était exclusive.

Q6. Vous est-il déjà arrivé d'avoir un contact avec un(e) député(e) ?

Base : Ensemble (n=4512)- Plusieurs réponses possibles

*Rappels de l'étude menée en 1985 par la SOFRES pour l'Assemblée nationale. Les évolutions ne sont pas présentées dans le détail, la liste des items ayant été modifiée.

La moitié des Français se déclarent satisfaits du travail des députés, un résultat nettement plus élevé chez ceux qui le connaissent

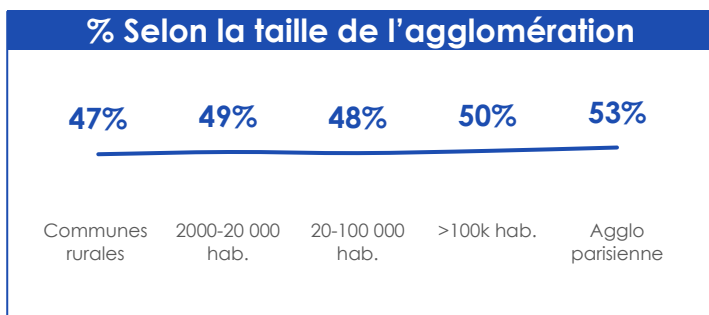
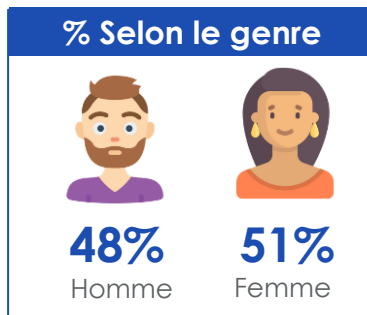
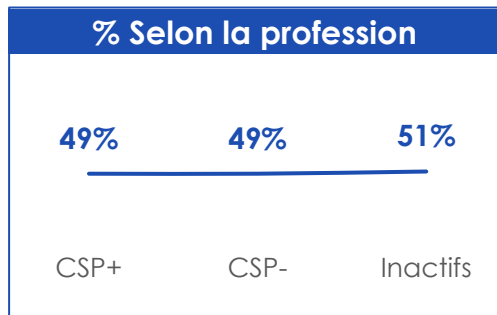
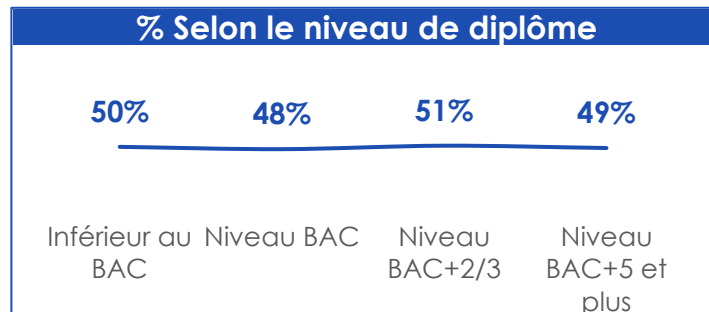
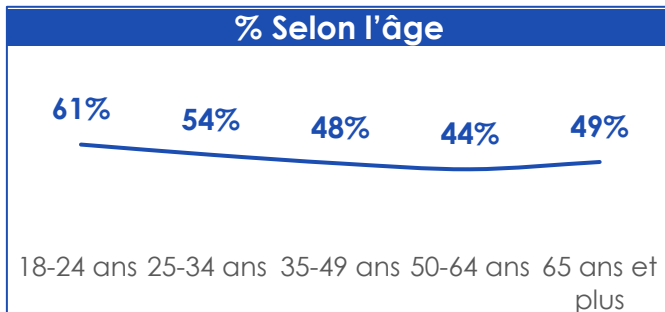


Q4. De manière générale, êtes-vous satisfait du travail des député(e)s ?

Base : Ensemble (n=4512)- Une seule réponse possible

Des jeunes nettement plus satisfaits

50% des Français satisfaits du travail des députés (détails par profil)



Q4. De manière générale, êtes-vous satisfait du travail des député(e)s ?

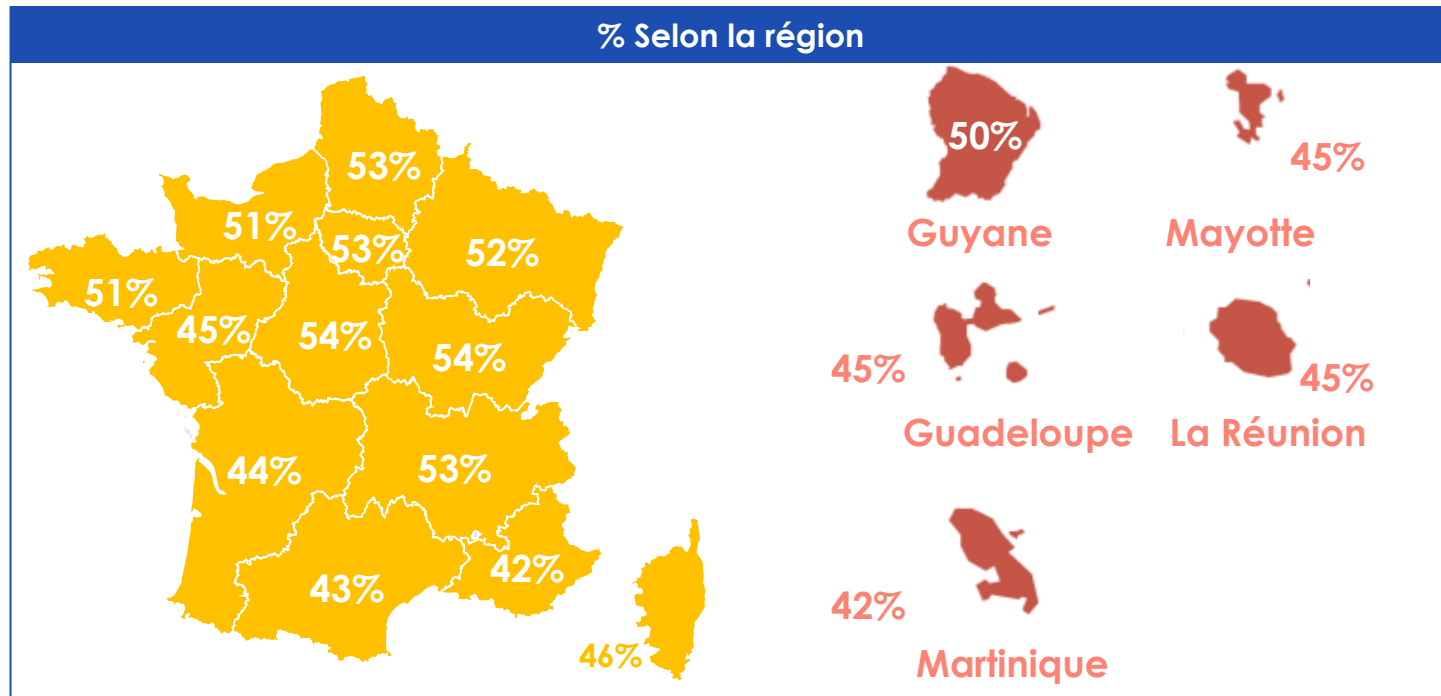
Base : Ensemble (n=4512)- Une seule réponse possible

Les DROM (hors Guyane) et la Corse, plus sévères à l'égard de leur députés

50% des Français satisfaits du travail des députés (détails par région)

50%
France entière

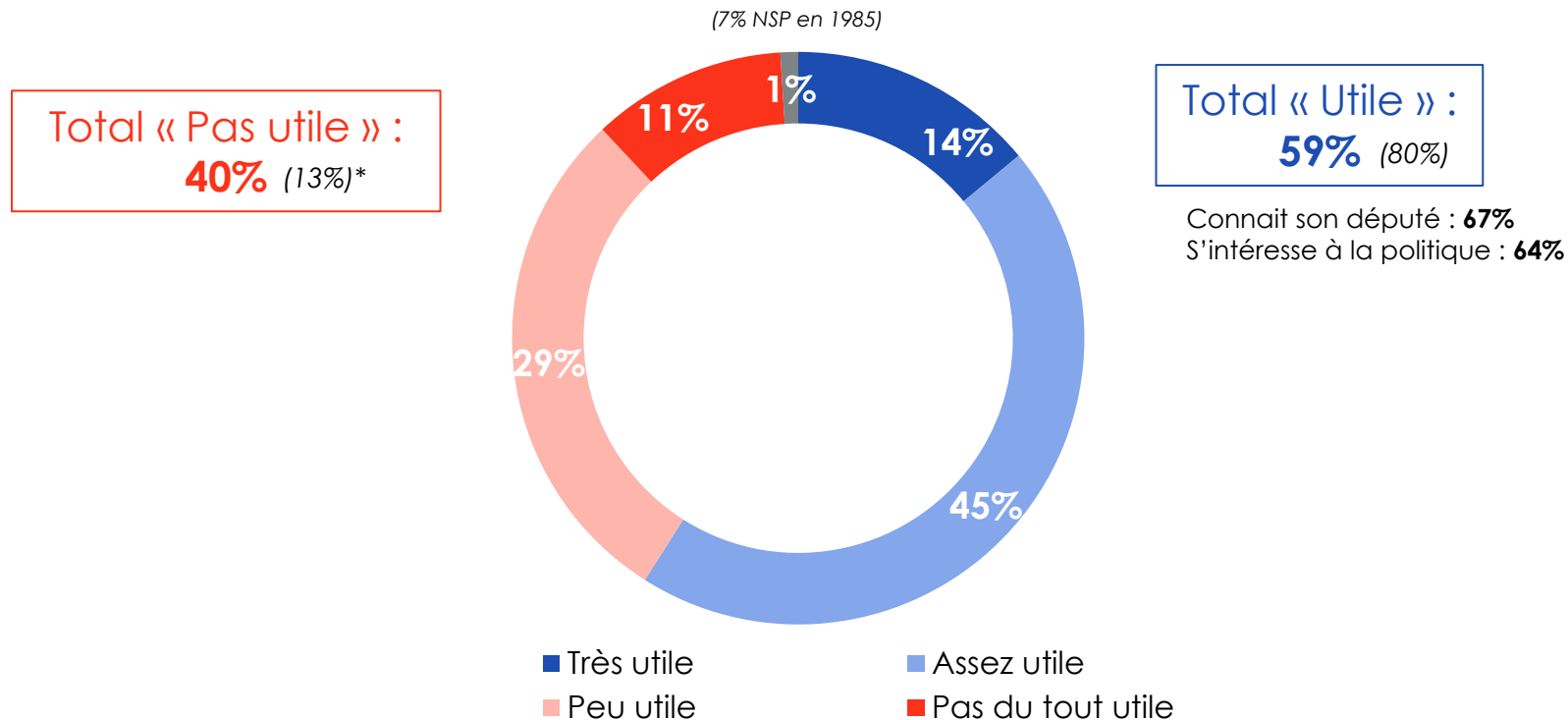
45%
ST DROM



Q4. De manière générale, êtes-vous satisfait du travail des député(e)s ?

Base : Ensemble (n=4512)- Une seule réponse possible

L'utilité de l'Assemblée nationale remise en question par 4 Français sur 10 (+27 points par rapport à 1985)

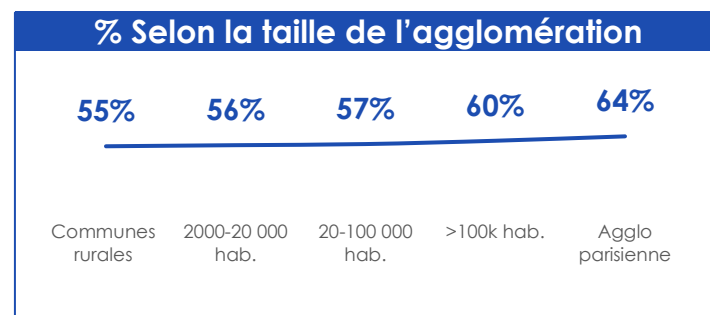
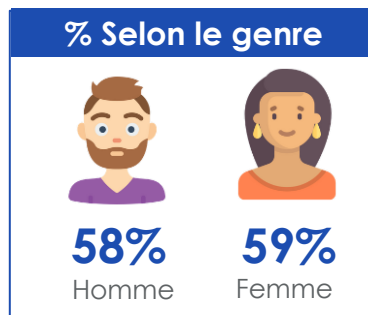
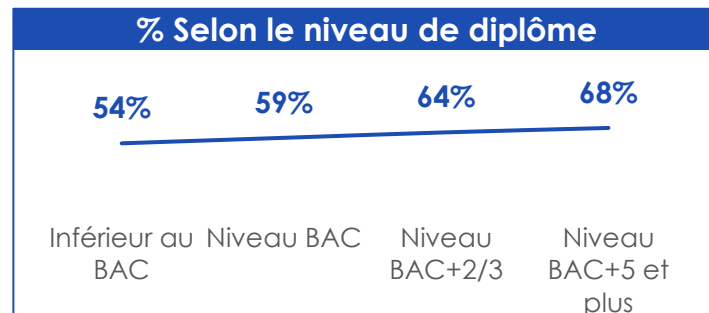
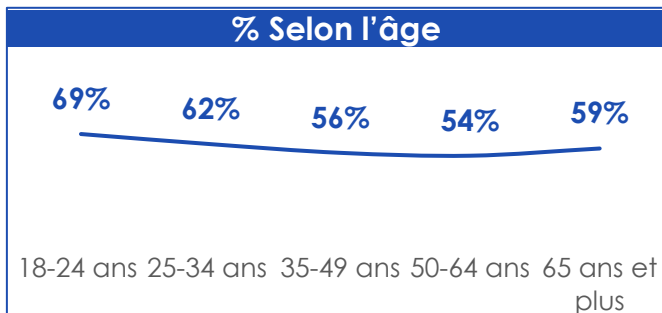


Q9. Dans l'ensemble, diriez-vous que l'Assemblée nationale joue un rôle...
Base : Ensemble (n=4512)- Une seule réponse possible

*Rappels de l'étude menée en 1985 par la SOFRES pour l'Assemblée nationale

Une utilité davantage reconnue par les jeunes, les seniors et les plus diplômés

59% des Français jugent utile le rôle de l'Assemblée nationale (détails par profil)



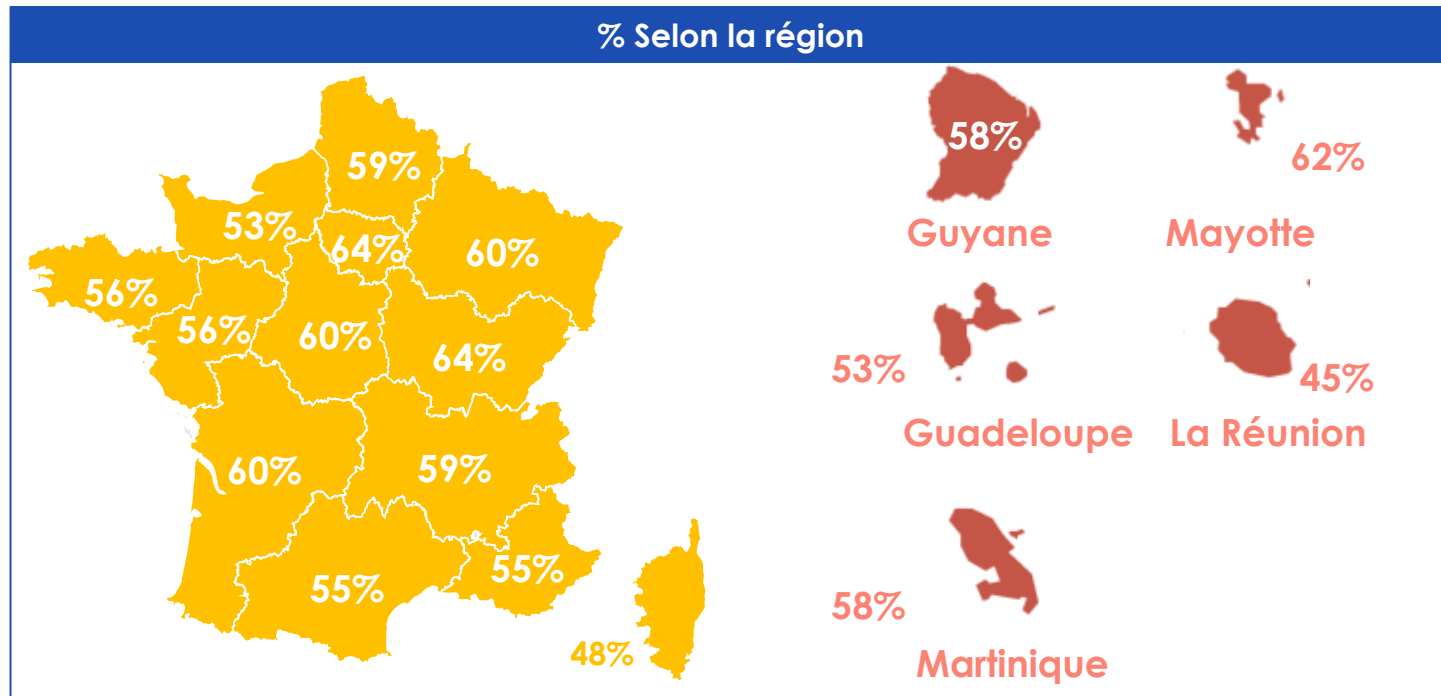
Q9. Dans l'ensemble, diriez-vous que l'Assemblée nationale joue un rôle...
Base : Ensemble (n=4512)- Une seule réponse possible

En Corse et à La Réunion, l'utilité de l'Assemblée nationale davantage remise en question

59% des Français jugent utile le rôle de l'Assemblée nationale (détails par région)

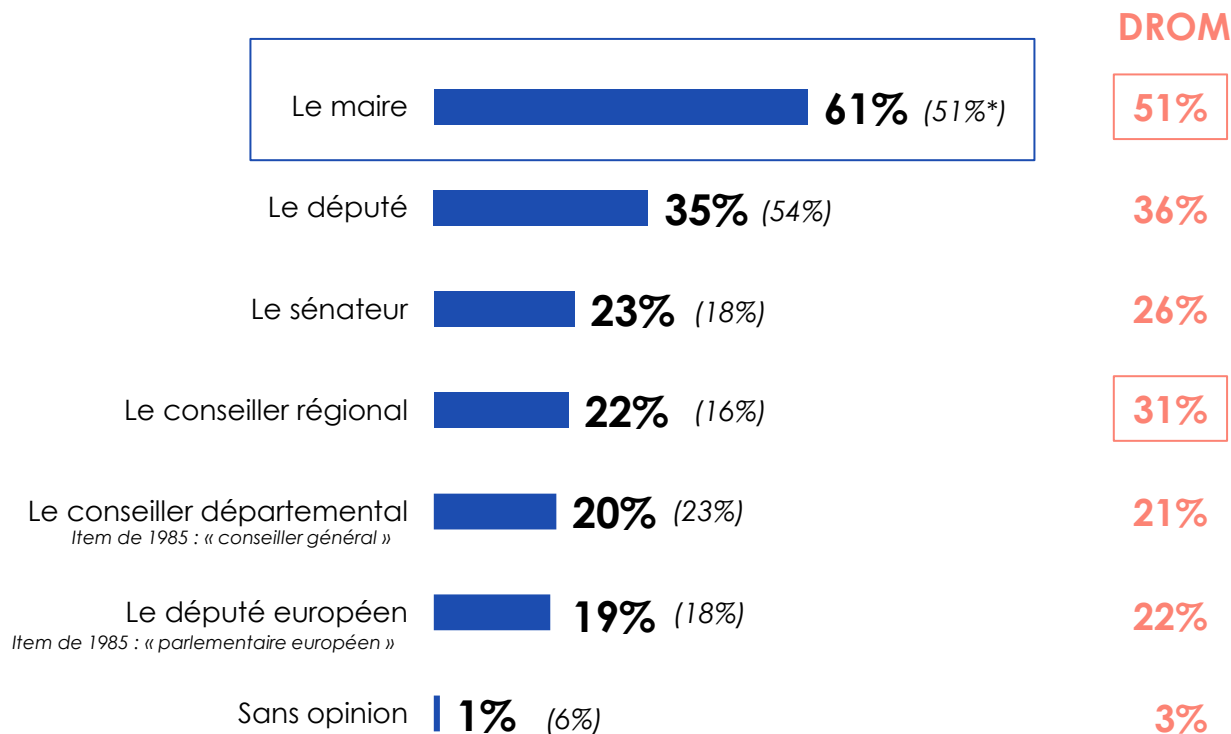
59%
France entière

52%
ST DROM



Q9. Dans l'ensemble, diriez-vous que l'Assemblée Nationale joue un rôle...
Base : Ensemble (n=4512)- Une seule réponse possible

Le député est le 2^e élu préféré des Français

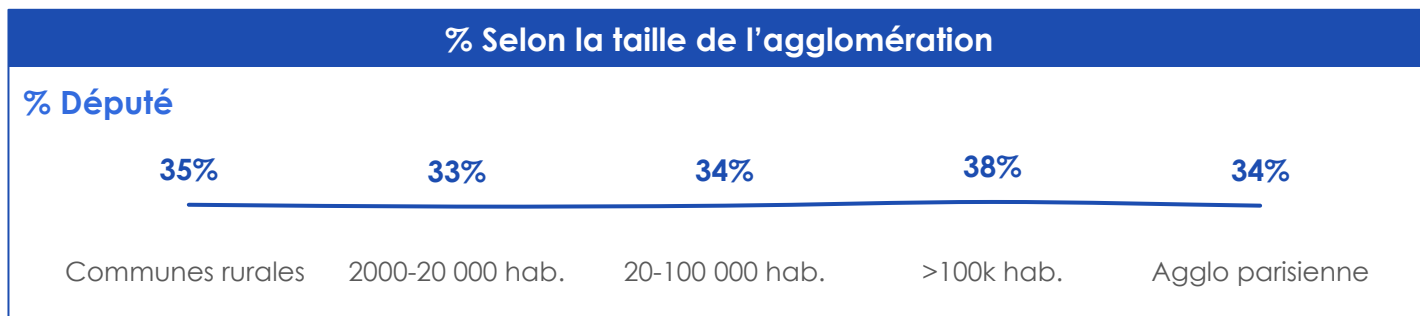
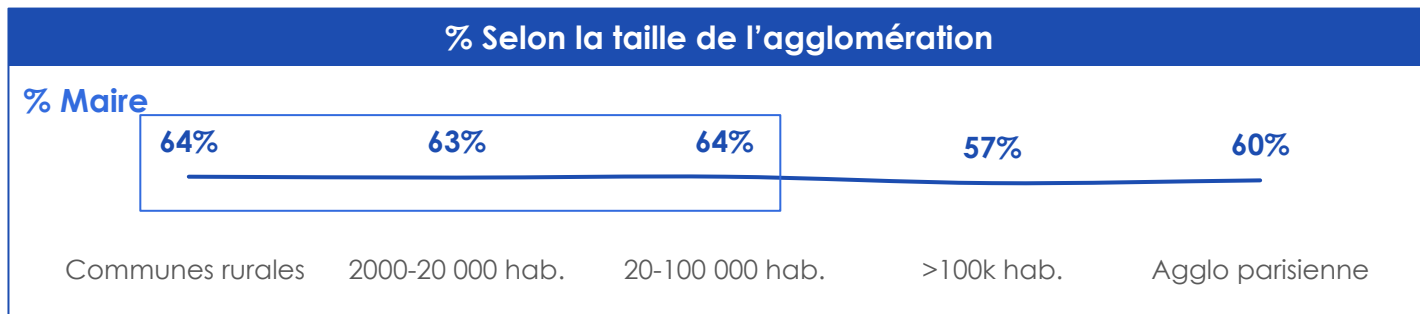


Q2. Parmi les élus suivants, quels sont, selon vous, les deux plus importants ?
Base : Ensemble (n=4512)- Deux réponses possibles

*Rappels de l'étude menée en 1985 par la SOFRES pour l'Assemblée nationale

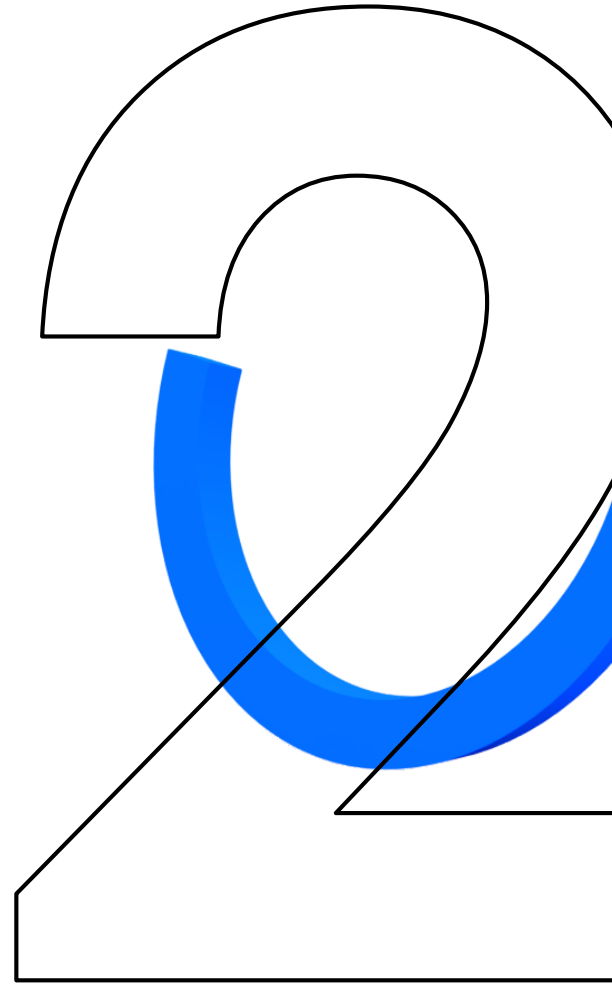
Total supérieur à 100%, les répondants
pouvant donner deux réponses.

L'importance du maire davantage reconnue dans les communes rurales, les moyennes et petites villes

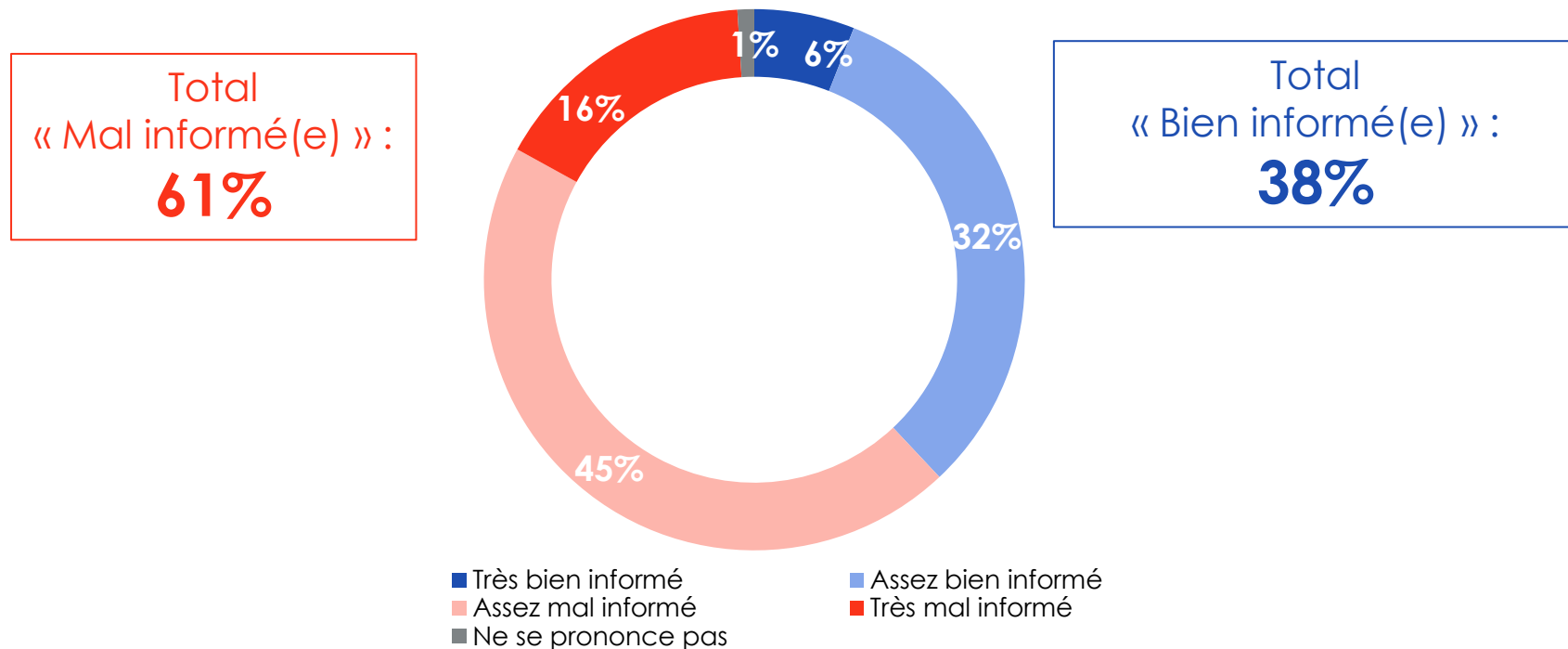


Q2. Parmi les élus suivants, quels sont, selon vous, les deux plus importants ?
Base : Ensemble (n=4512)- Deux réponses possibles

**Des Français qui se disent mal
informés sur l'Assemblée
nationale**



Un sentiment général d'être mal informé sur l'Assemblée nationale

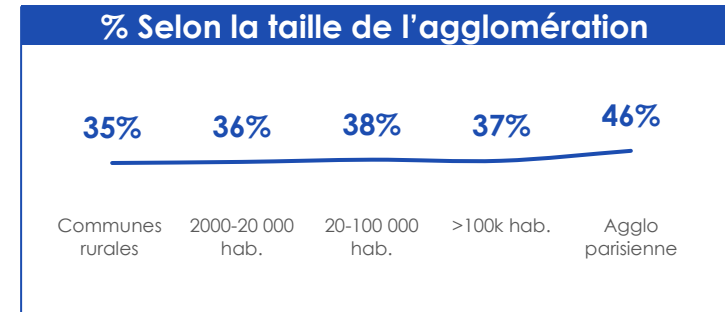
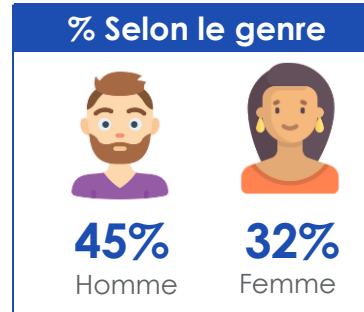
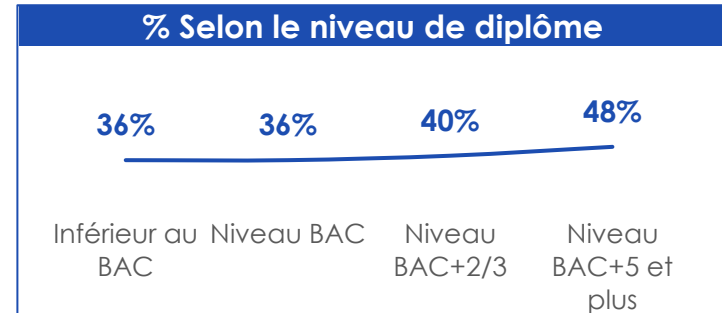
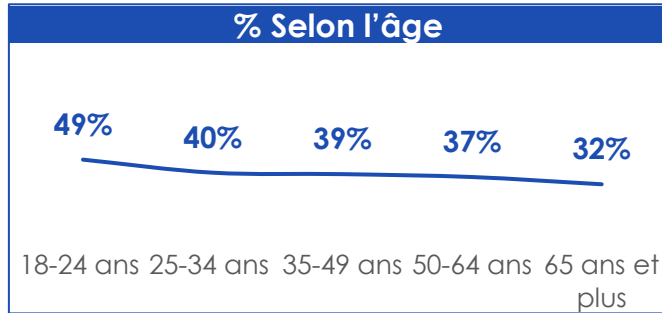


Q11. En ce qui concerne l'Assemblée nationale, estimez-vous être...?

Base : Ensemble (n=4512)- Une seule réponse possible

Le genre, l'âge, le diplôme, la catégorie d'agglomération, des variables très structurantes sur le sentiment d'information

38% des Français bien informés l'Assemblée nationale (détails par profil)



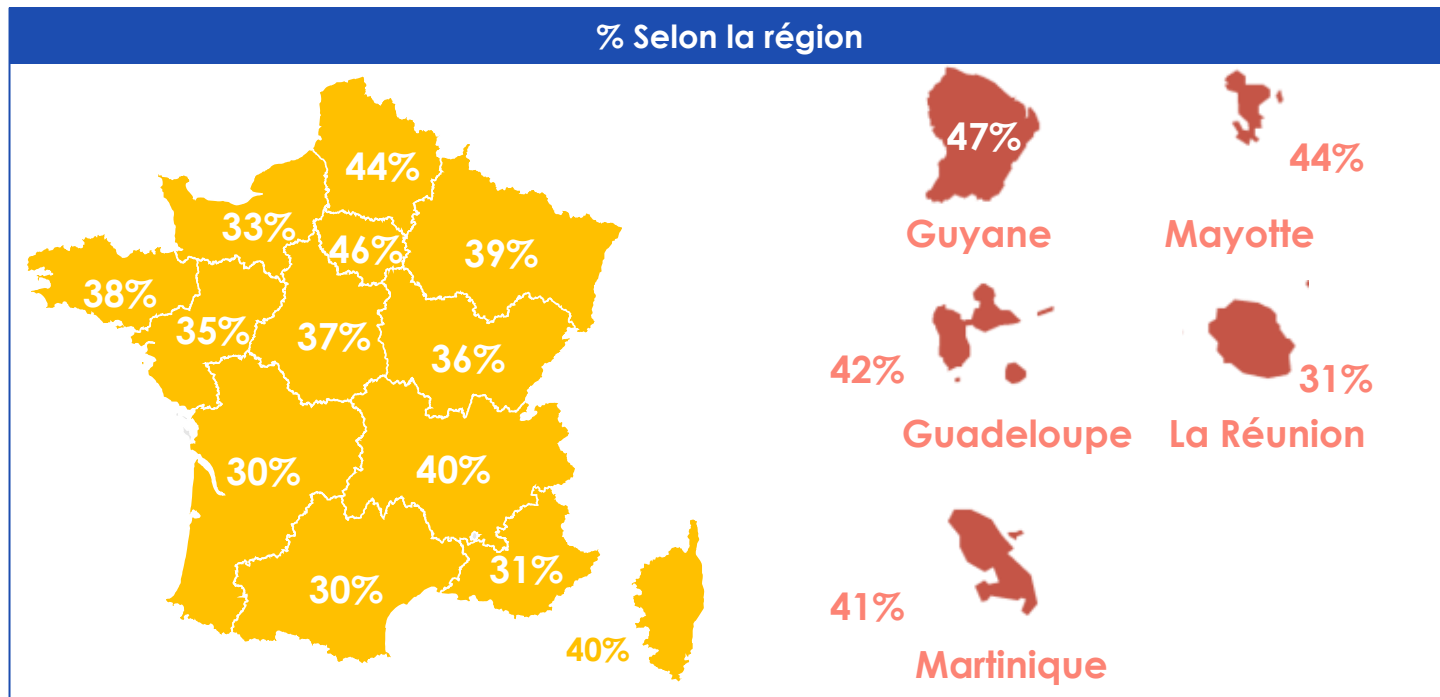
Q11. En ce qui concerne l'Assemblée nationale, estimez-vous être...?
Base : Ensemble (n=4512)- Une seule réponse possible

Un sentiment d'information nettement supérieur en Ile de France et en Guyane

38% des Français bien informés l'Assemblée nationale (détails par région)

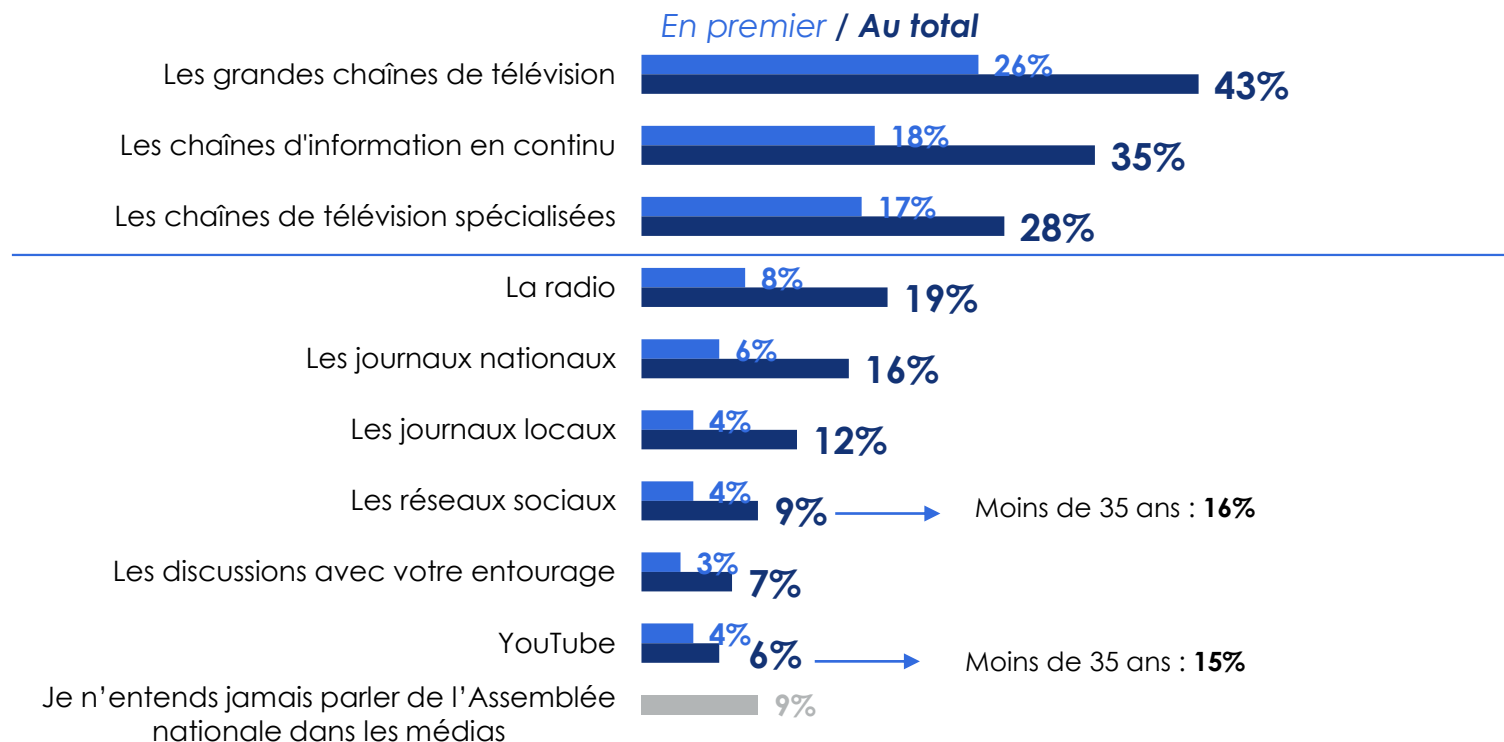
38%
France entière

37%
ST DROM



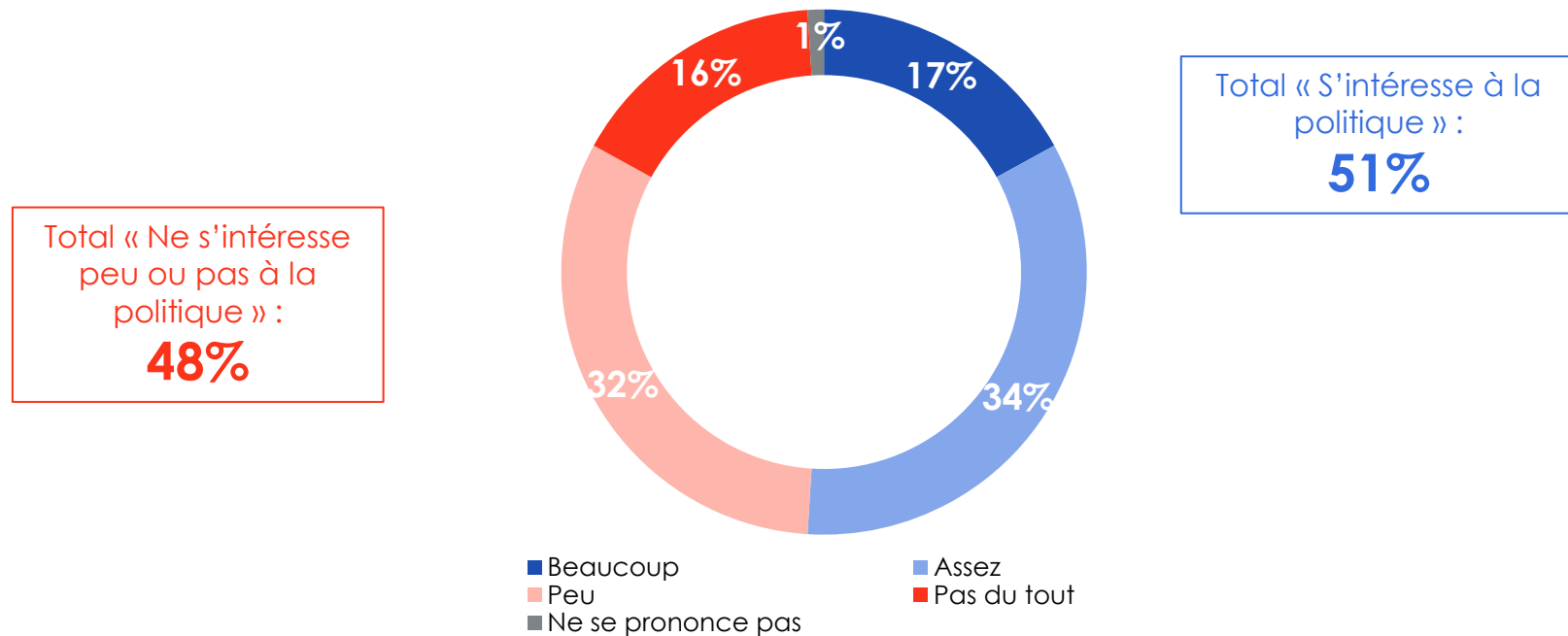
Q11. En ce qui concerne l'Assemblée nationale, estimez-vous être...?
Base : Ensemble (n=4512)- Une seule réponse possible

La télévision reste le premier médium où l'on entend parler de l'Assemblée nationale notamment par le biais des grandes chaînes de télévision



Q10. Sur quels médias entendez-vous le plus parler de l'Assemblée Nationale ou des députés ? En premier ? En deuxième ?
Base : Ensemble (n=4512)- Deux réponses possibles

Dans un contexte où même à l'approche de l'élection présidentielle, la politique n'intéresse qu'une courte majorité des Français

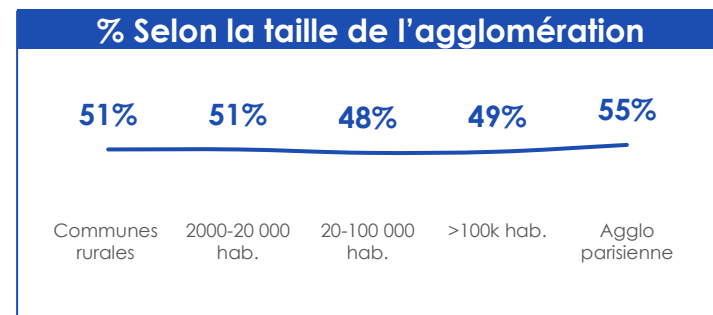
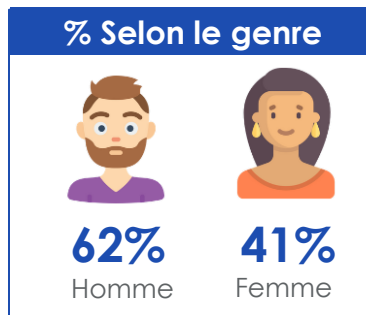
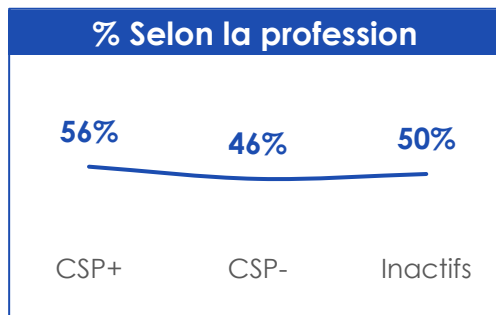
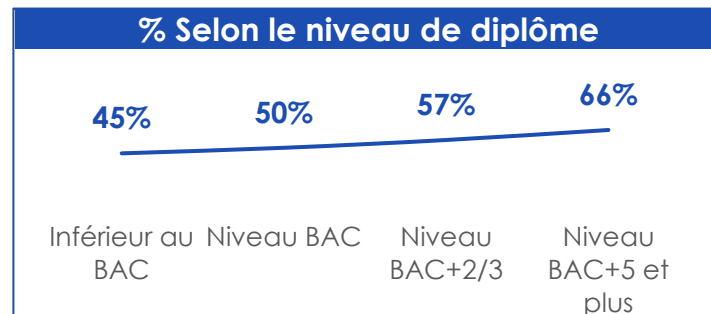
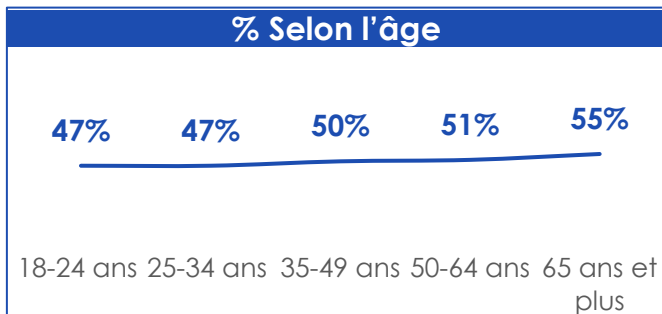


Q24. Vous intéressez-vous à la politique ?

Base : Ensemble (n=4512)- Une seule réponse possible

L'intérêt pour la politique, une question (entre autres) de genre...

51% des Français s'intéressent à la politique (détails par profil)



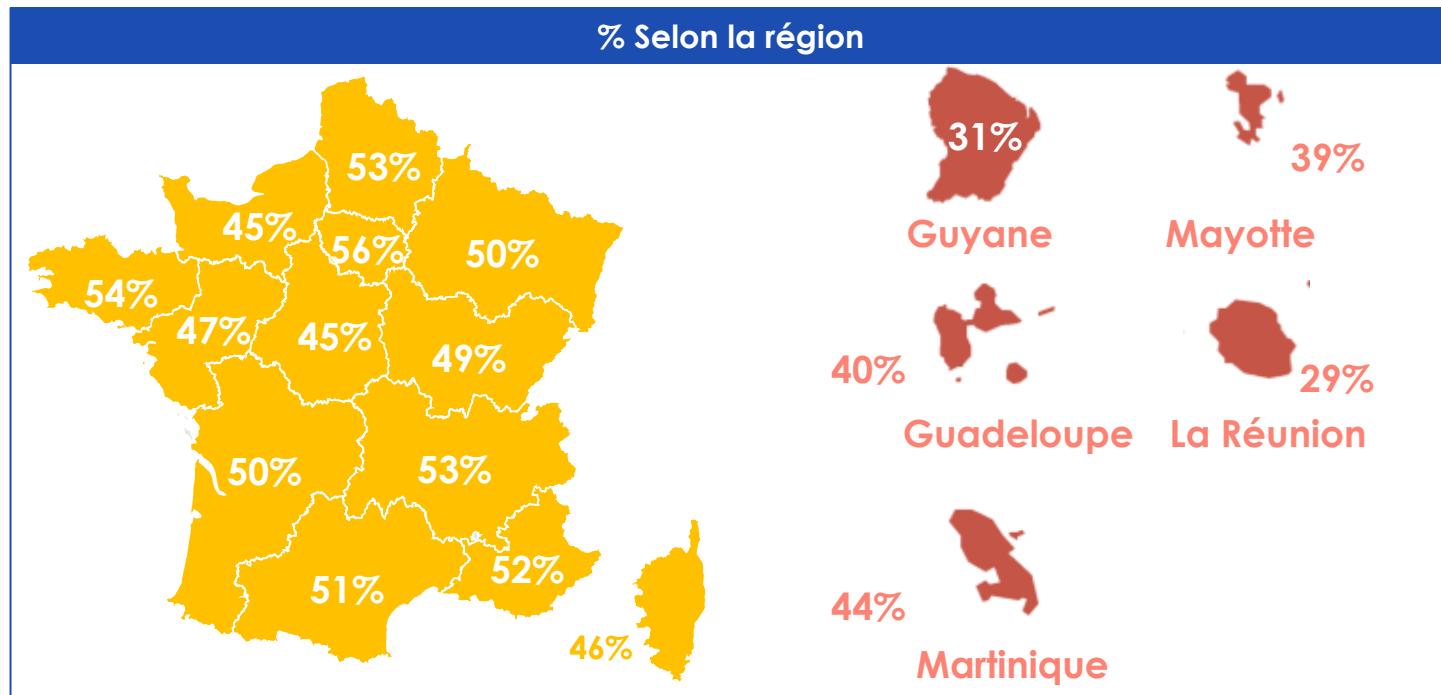
Q24. Vous intéressez-vous à la politique ?
Base : Ensemble (n=4512)- Une seule réponse possible

... et aussi de région, l'Ile de France toujours en tête.

51% des Français s'intéressent à la politique (détails par région)

51%
France entière

35%
ST DROM

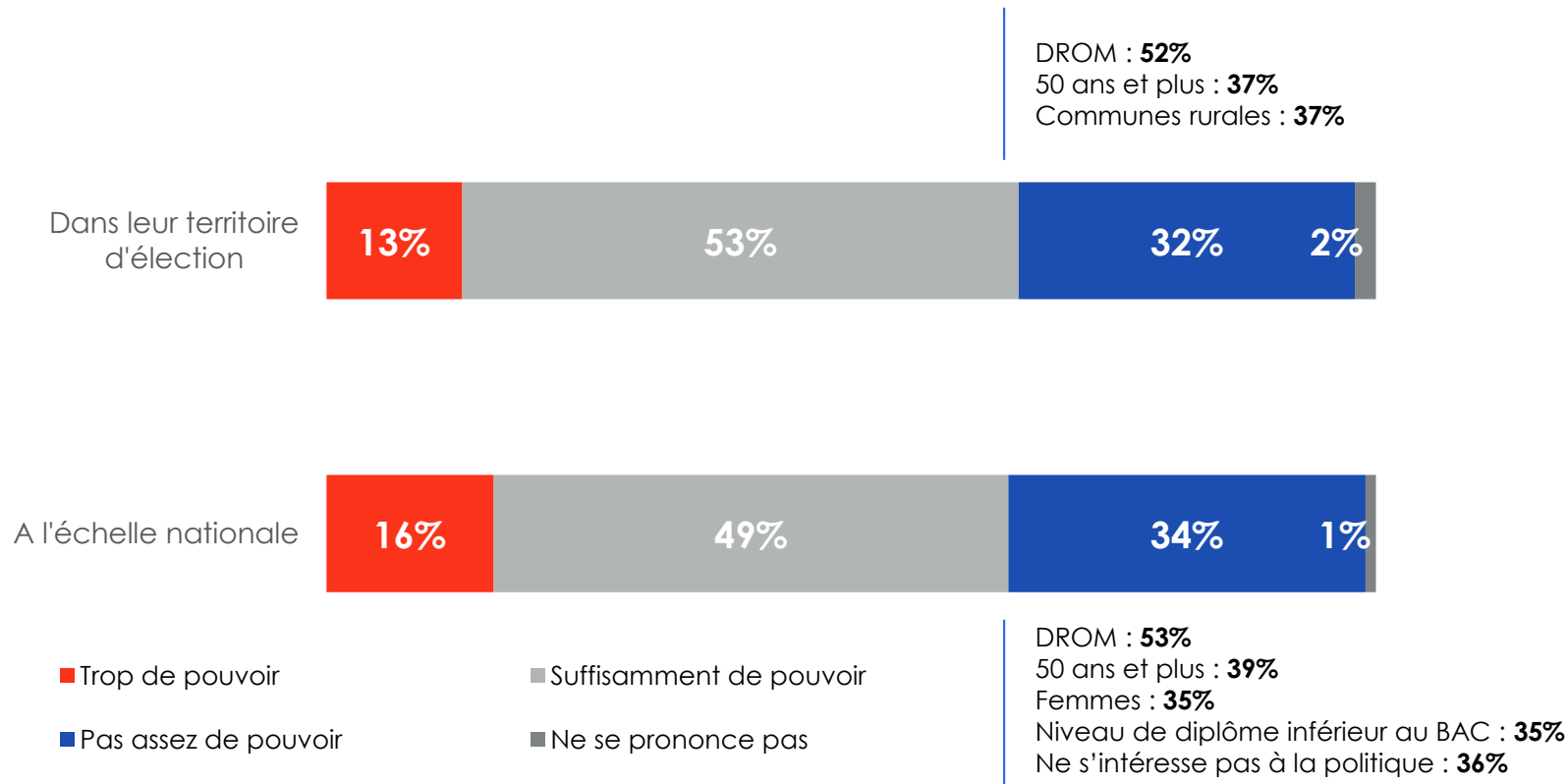


Q24. Vous intéressez-vous à la politique ?
Base : Ensemble (n=4512)- Une seule réponse possible

**Des attentes claires vis-à-vis
des députés pour un ancrage
local plus fort, un besoin de
proximité**



Un tiers des Français veulent que les députés aient davantage de pouvoir, et surtout dans les DROM



Q27. Aujourd'hui en France, diriez-vous que les députés ont...?
Base : Ensemble (n=4512)- Une seule réponse possible par item

C'est un ancrage local qui est principalement attendu des députés, et encore plus qu'en 1985

**Des problèmes de son
territoire d'élection**

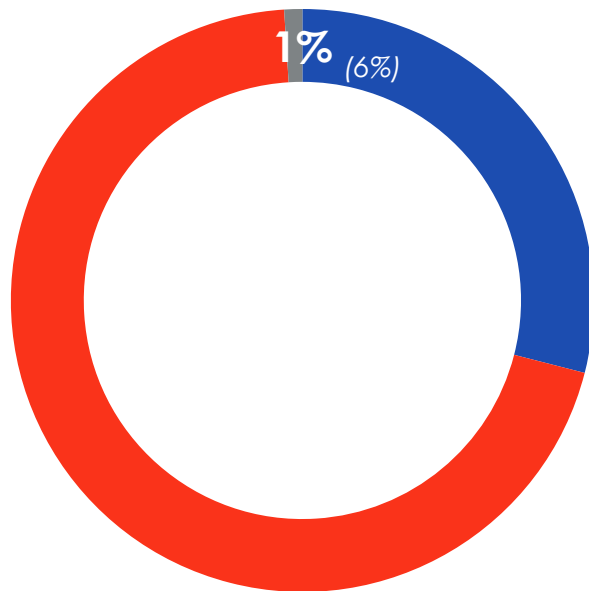
70% (58%)*

Communes rurales : **78%**

Se sent mal informé concernant l'AN : **75%**

Ne s'intéresse pas à la politique : **72%**

Ne connaît pas son député : **72%**



■ National ■ Local ■ Ne se prononce pas

Des problèmes nationaux

29% (36%)

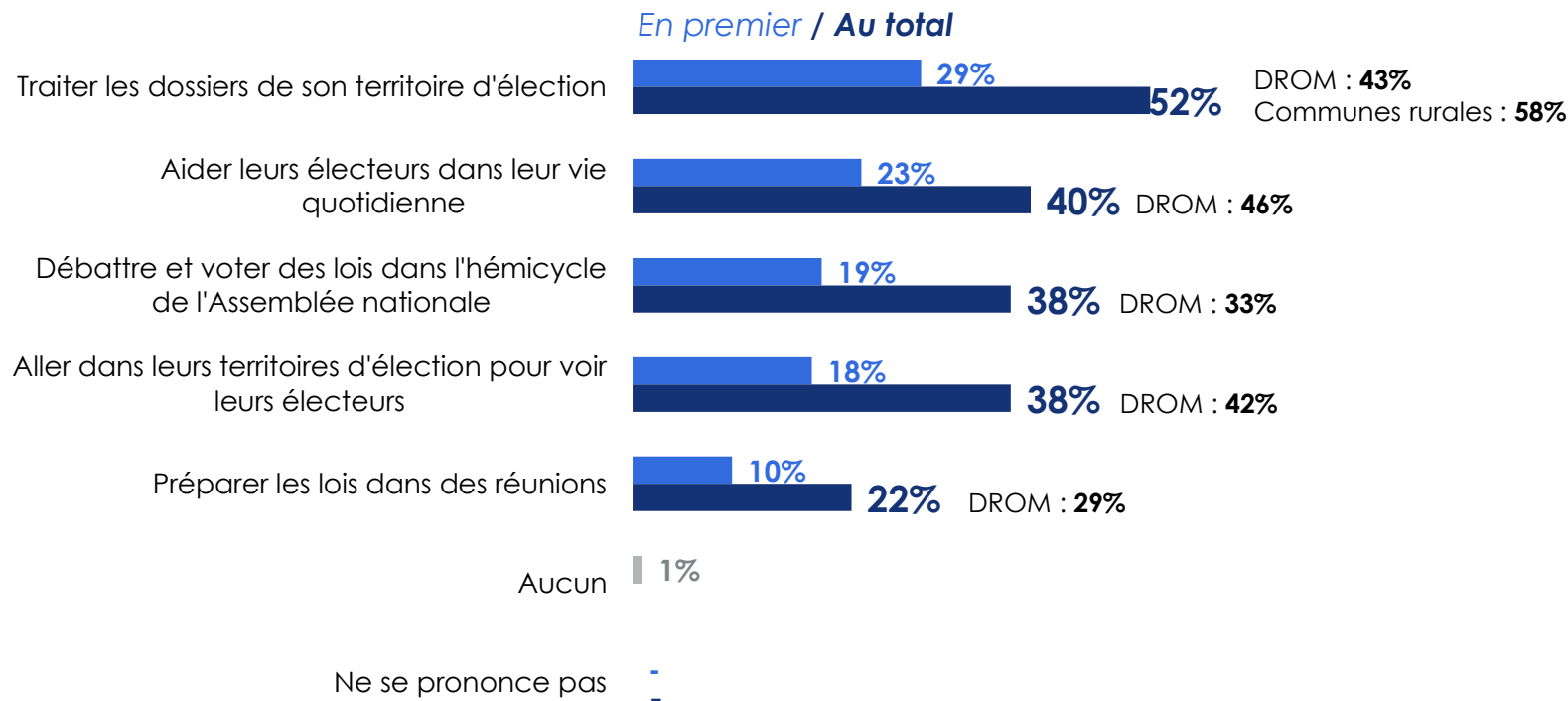
Agglo parisienne : **38%**

Q8. En dehors de toute considération politique, pensez-vous qu'un député doit s'occuper en priorité...

Base : Ensemble (n=4512)- Une seule réponse possible

*Rappels de l'étude menée en 1985 par la SOFRES pour l'Assemblée nationale

Une implication locale qui se traduit surtout par le traitement des dossiers locaux; le travail législatif apparaît seulement au second plan



Q18. A votre avis, qu'est-ce qui devrait occuper la majeure partie du temps des députés ? En premier ? Et en second ?

Base : Ensemble (n=4512)- Deux réponses possibles

Une demande de présence physique, sur le terrain, en réunion publique : les Français veulent voir leur député !

En premier / Au total

Que les députés soient plus visibles sur le terrain : dans la rue, les centres-villes, les marchés, etc.



Que les députés organisent plus régulièrement des réunions publiques dans leur territoire d'élection



Que les députés soient plus présents à la télévision, à la radio, dans les journaux



Que les députés fassent plus de porte-à-porte dans leur territoire d'élection



Que les députés distribuent plus de documents dans les boîtes aux lettres



Que les députés s'expriment davantage sur les réseaux sociaux

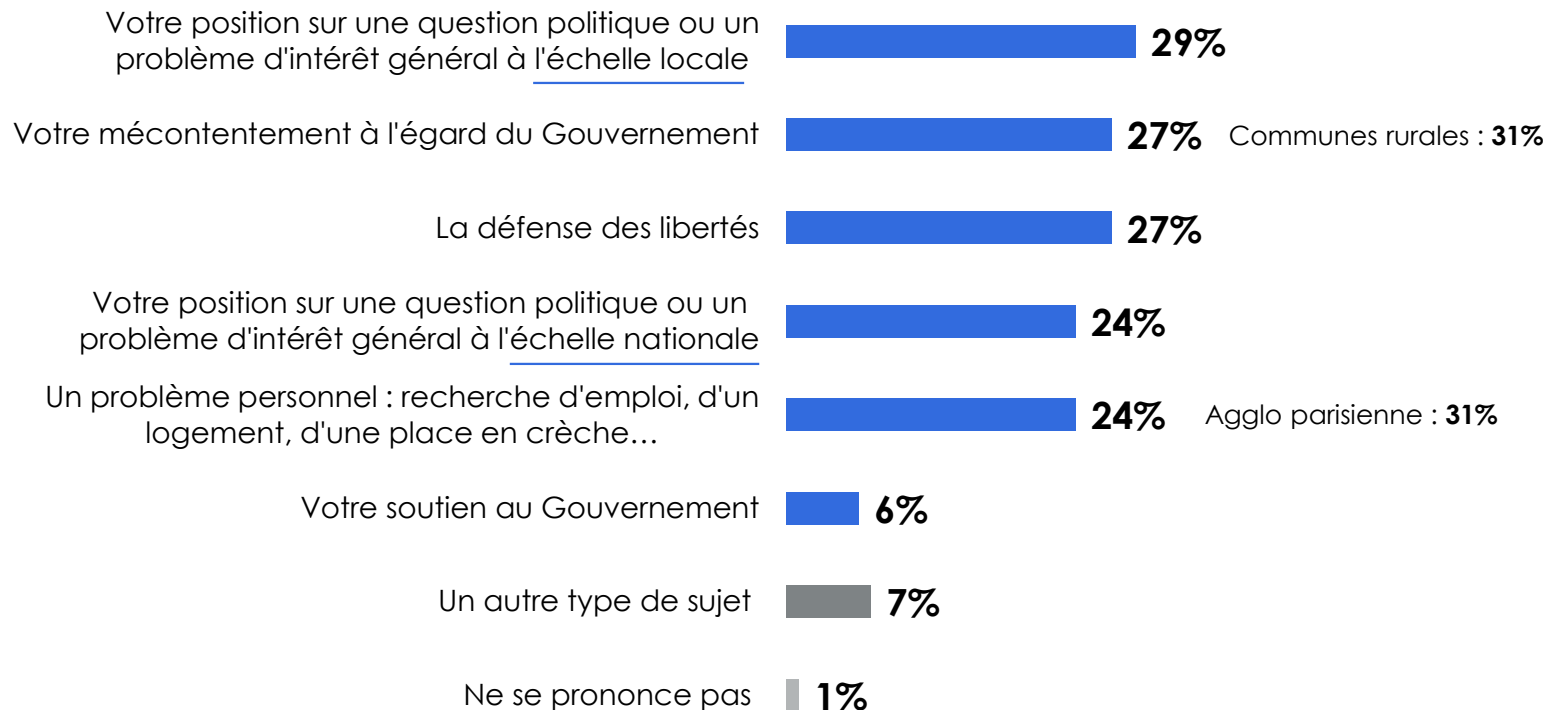


Aucune de ces propositions



Q12. Parmi les propositions suivantes, qu'est-ce qui serait, selon vous, le plus utile pour que les électeurs connaissent davantage leurs députés ? En premier ? En second ? Base : Ensemble (n=4512)- Deux réponses possibles

De nombreux sujets à adresser aux députés



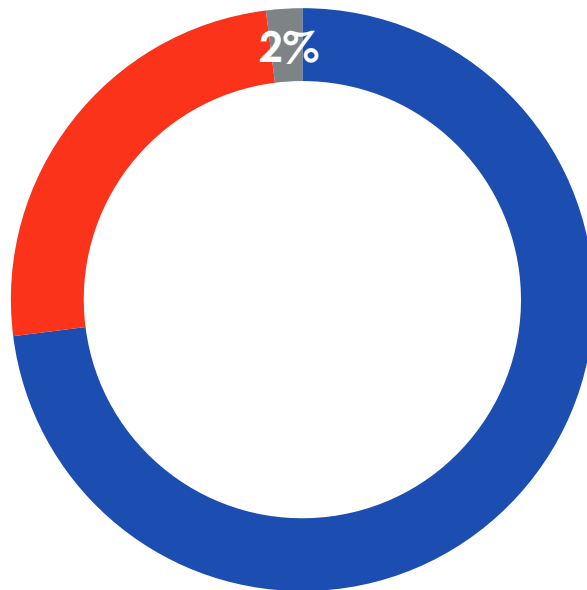
Q7. Sur quel(s) sujet(s) parmi les suivants envisageriez-vous de vous adresser à votre député(e) ?
Base : Ensemble (n=4512)- Plusieurs réponses possibles

Total supérieur à 100%, plusieurs réponses possibles sur cette question

Un ancrage local de proximité qui ne signifie pas, pour autant, revenir sur le non-cumul des mandats pour les députés

C'est une mauvaise chose parce qu'il est important que nos députés aient l'expérience des problèmes locaux

25% (17%)*



C'est une bonne chose parce qu'ils peuvent ainsi se concentrer sur leur seul mandat national

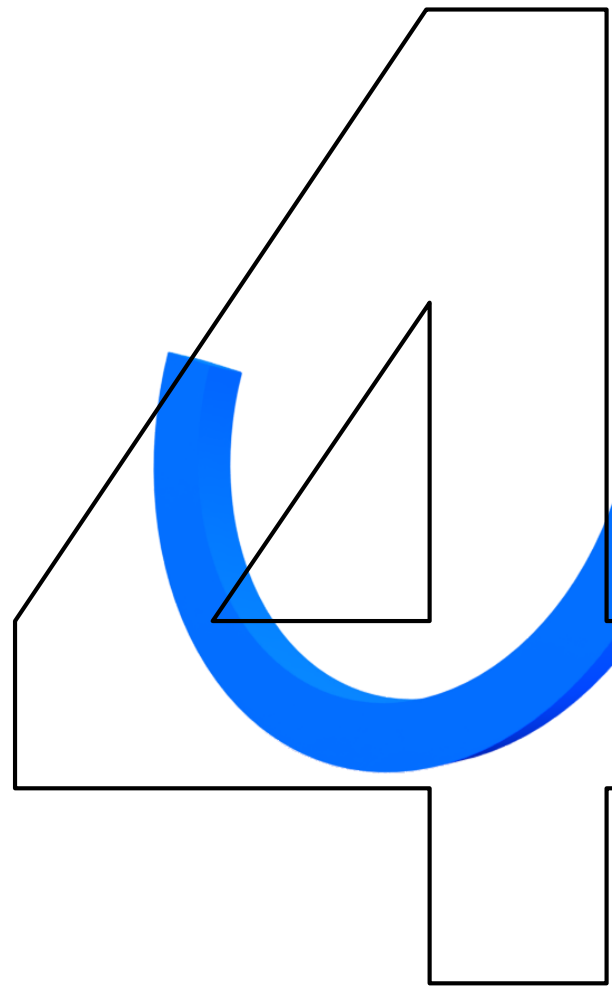
73% (76%)*

Q17. Depuis 2014, les député(e)s n'ont plus le droit d'être à la fois maire et député(e). Trouvez-vous que :

Base : Ensemble (n=4512)- Une seule réponse possible

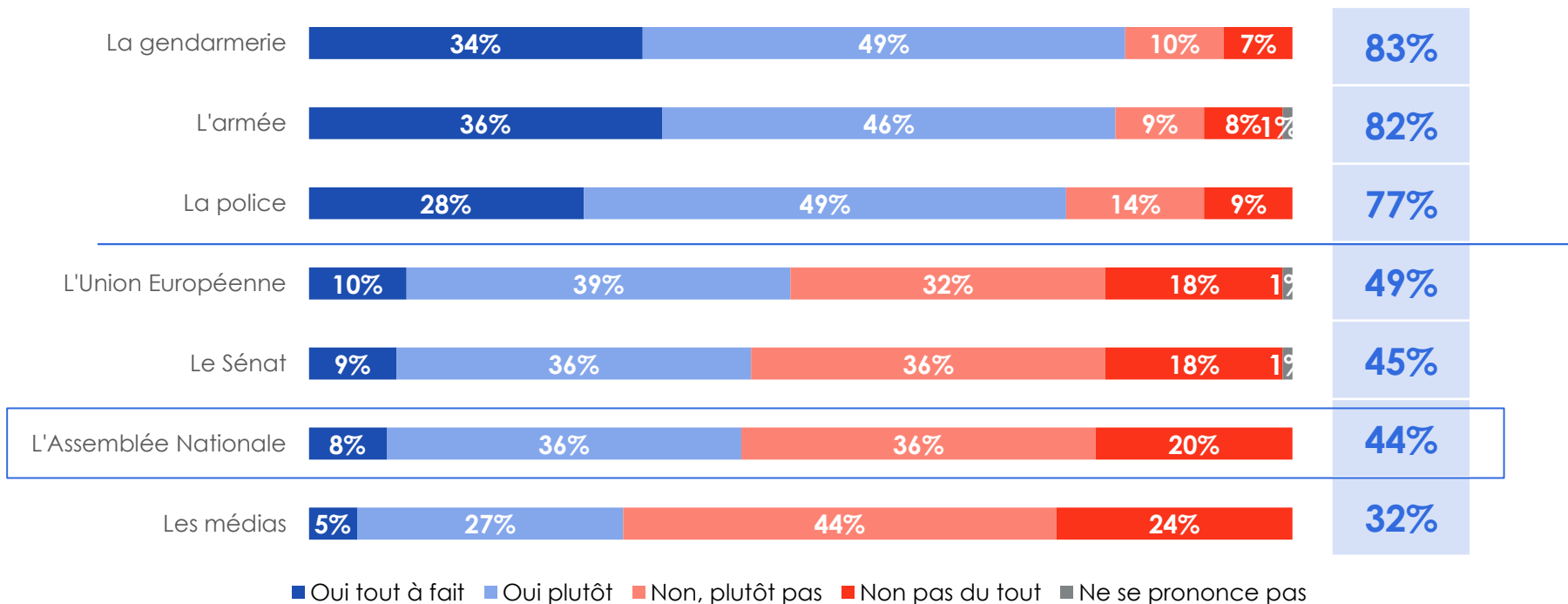
*Rappels de l'étude menée en 1985 par la SOFRES pour l'Assemblée nationale. En 1985, la question était « Actuellement, on peut être à la fois maire, conseiller général, conseiller régional et député. Pensez-vous que c'est plutôt une bonne chose : cela permet de défendre ses électeurs à tous les niveaux / c'est plutôt une mauvaise chose : il vaudrait mieux limiter la possibilité de cumuler plusieurs mandats ».

Des députés qui n'échappent pas à la défiance qui touche l'ensemble des institutions, dans un contexte où la violence n'indigne plus...



Les Français accordent davantage leur confiance aux institutions incarnant l'autorité et l'ordre ; les institutions représentatives arrivent ensuite et suscitent la défiance d'une majorité des Français

ST Confiance

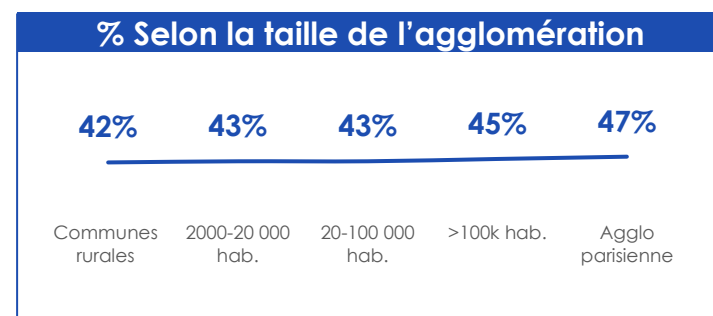
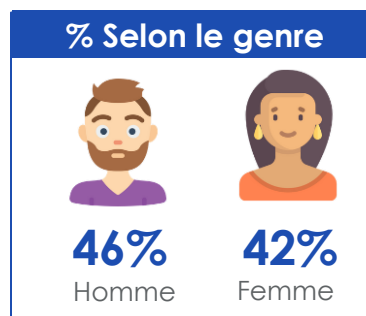
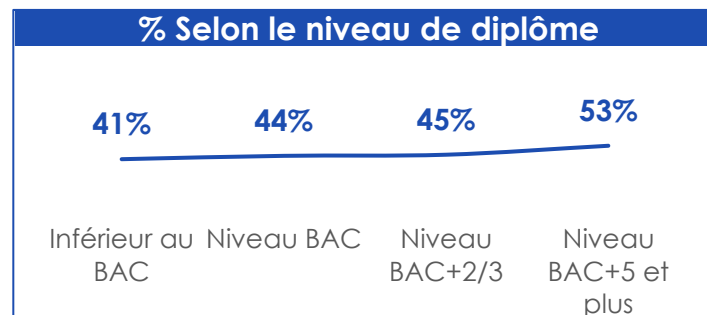
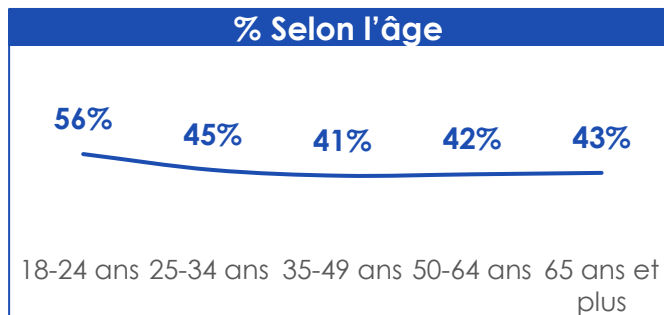


Q1. Avez-vous confiance dans chacune des institutions suivantes ?

Base : Ensemble (n=4512) - Une seule réponse possible par item

Une défiance à l'égard de l'Assemblée nationale qui touche toutes les catégories de population sauf les jeunes et les plus diplômés

44% des Français ont confiance dans l'ASSEMBLÉE NATIONALE (détails par profil)



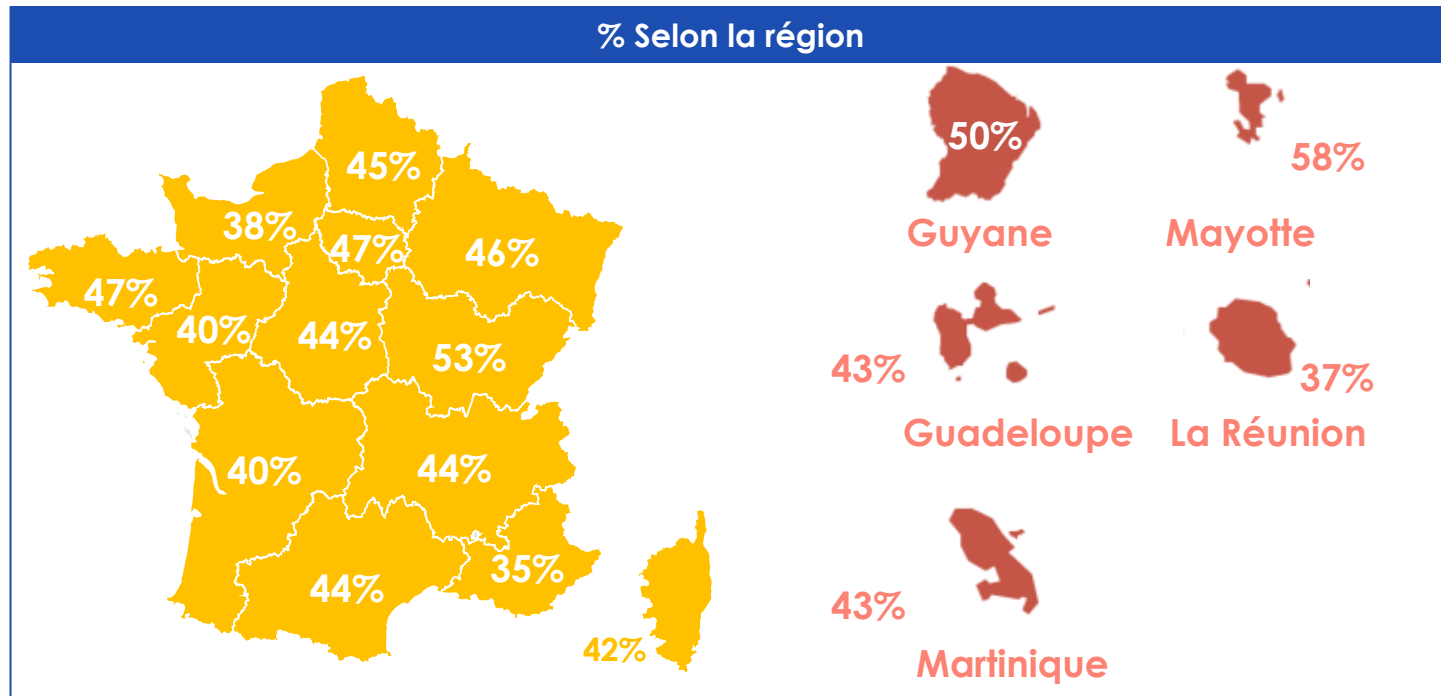
Q1. Avez-vous confiance dans chacune des institutions suivantes ?
Base : Ensemble (n=4512) - Une seule réponse possible par item

Un niveau de confiance disparate selon les régions, avec les plus bas scores observés à La Réunion

44% des Français ont confiance dans l'ASSEMBLÉE NATIONALE (détails par région)

44%
France entière

43%
DROM



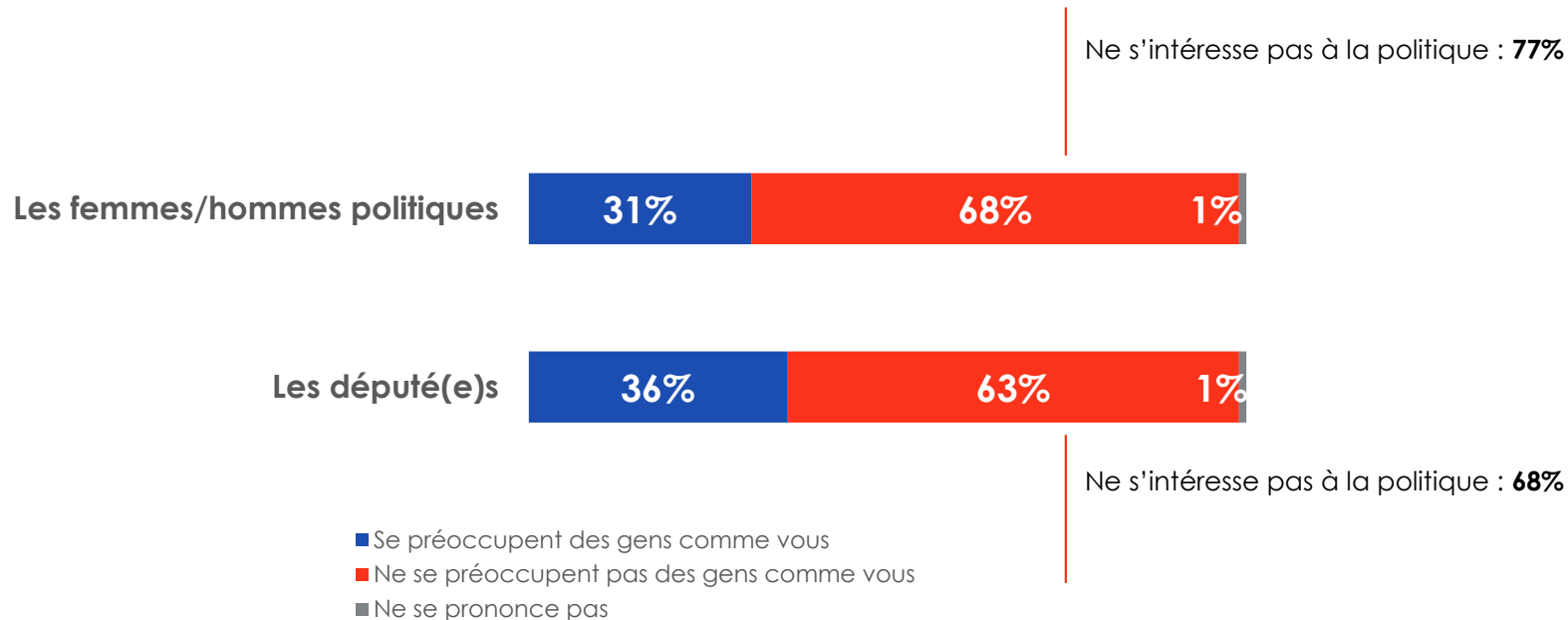
Q1. Avez-vous confiance dans chacune des institutions suivantes ?
Base : Ensemble (n=4512) - Une seule réponse possible par item

Une confiance à l'égard des institutions largement diminuée auprès des soutiens des Gilets jaunes et des personnes n'envisageant pas de se faire vacciner

% confiance	Ensemble des Français	Soutien aux Gilets jaunes	N'envisage pas de se faire vacciner
La gendarmerie	83%	72%	69%
L'armée	82%	75%	70%
La police	77%	64%	60%
L'UE	49%	35%	33%
Le Sénat	45%	32%	27%
L'Assemblée nationale	44%	30%	26%
Les médias	32%	29%	17%

Q1. Avez-vous confiance dans chacune des institutions suivantes ?
Base : Ensemble (n=4512) - Une seule réponse possible par item

Une défiance qui prend sa source dans un sentiment d'abandon très fort

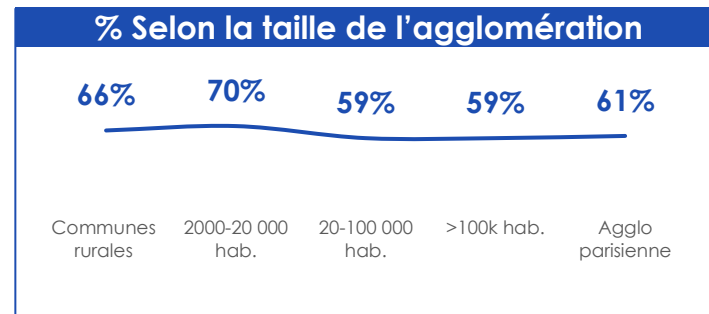
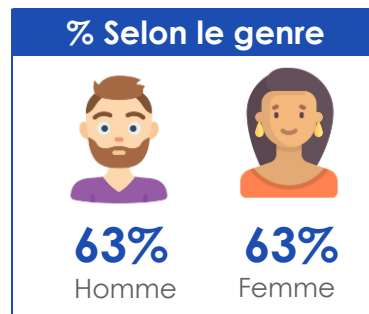
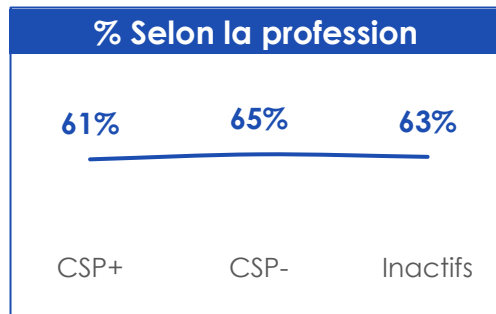
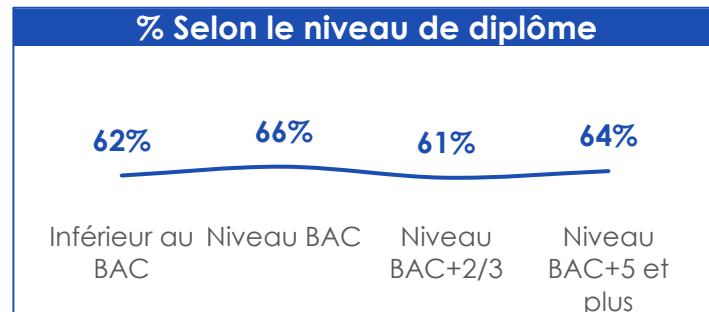
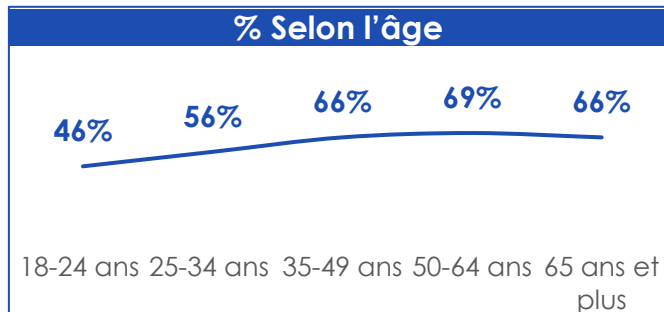


Q5. En général, les députés / les femmes et hommes politiques, qu'ils soient de droite ou de gauche...?

Base : Ensemble divisé en deux échantillons (n=4512)- Une seule réponse possible par item

Un sentiment d'abandon davantage partagé par les seniors et les ruraux et les habitants des petites villes

63% des Français pensent que les députés ne se préoccupent pas des gens comme eux (détails par profil)



Q5. En général, les députés / les femmes et hommes politiques, qu'ils soient de droite ou de gauche...?

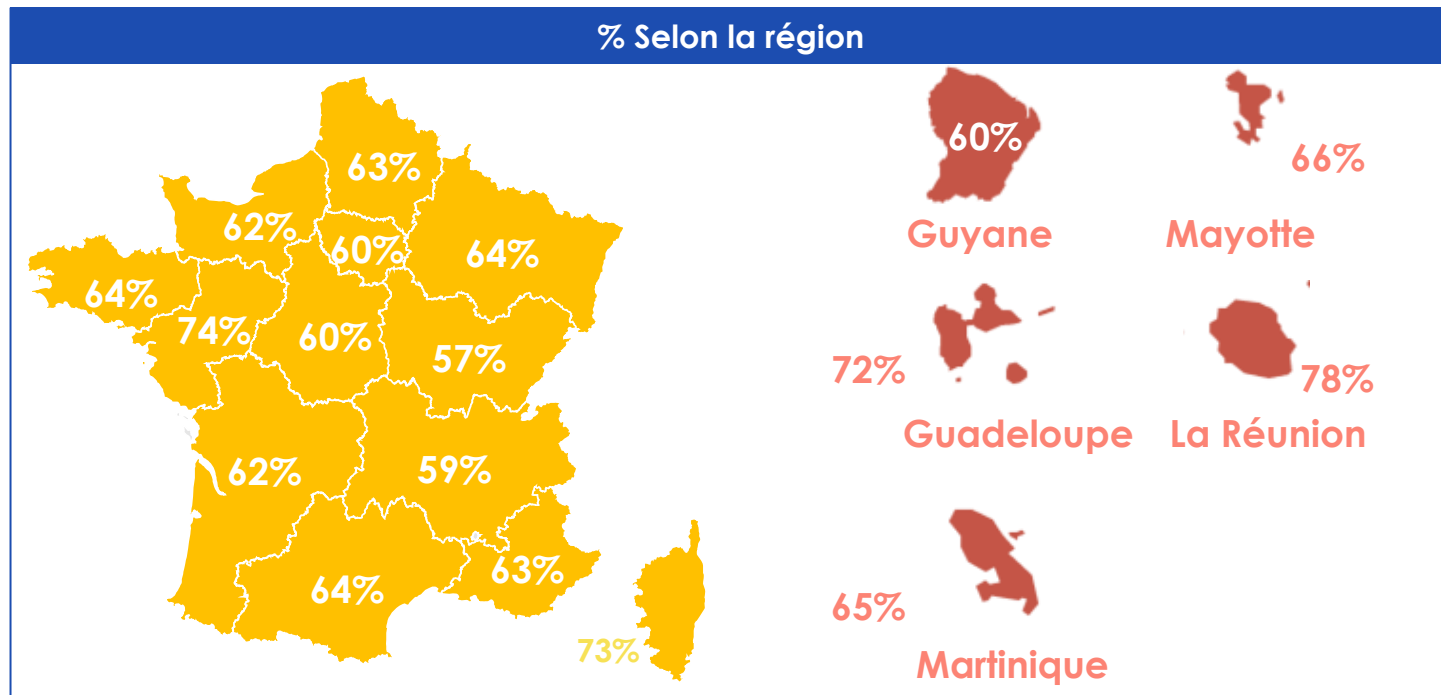
Base : Ensemble divisé en deux échantillons (n=2255)- Une seule réponse possible par item

Un sentiment d'abandon encore plus fort dans les DROM (hors Guyane) et en Corse

63% des Français pensent que les députés ne se préoccupent pas des gens comme eux (détails par région)

63%
France entière

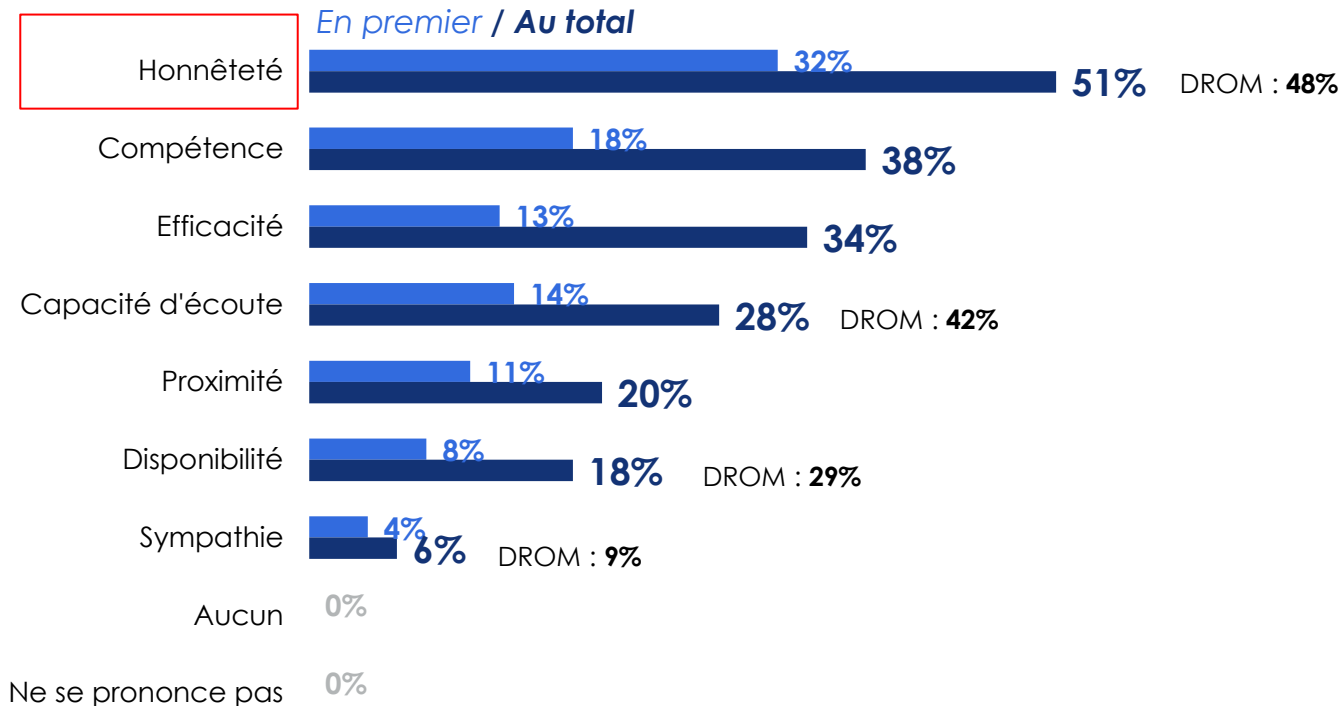
71%
ST DROM



Q5. En général, les députés / les femmes et hommes politiques, qu'ils soient de droite ou de gauche...?

Base : Ensemble divisé en deux échantillons (n=2255) - Une seule réponse possible par item

L'Ère du soupçon : une mauvaise image de la classe politique dans son ensemble qui touche également les députés, avec une demande forte d'exemplarité



Q14. Parmi les qualités suivantes, quelles sont celles que les députés devraient avoir selon vous ? En premier ? Et en deuxième ? Base : Ensemble (n=4512)- Deux réponses possibles

Et une opinion qui reste marquée par le mouvement des Gilets Jaunes, qui reçoit encore le soutien et la sympathie de la moitié des Français

% Total Soutien et sympathie: **50%**

% Total Opposé et hostile : **27%**



■ Je le soutiens

■ J'ai de la sympathie pour ce mouvement

■ J'y suis indifférent

■ J'y suis opposé

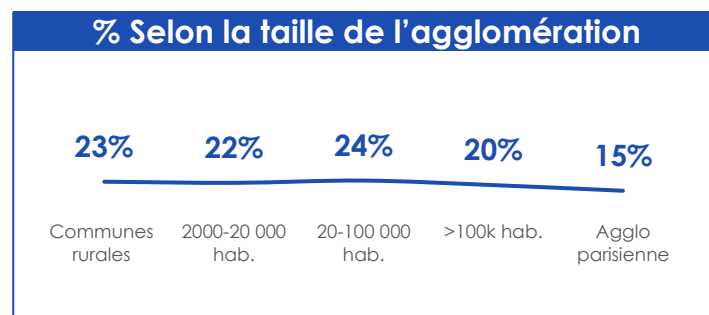
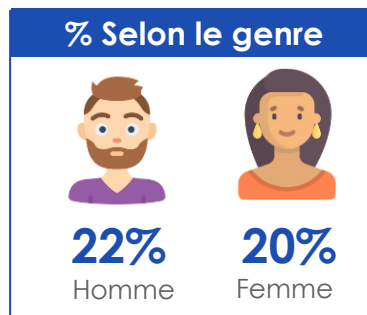
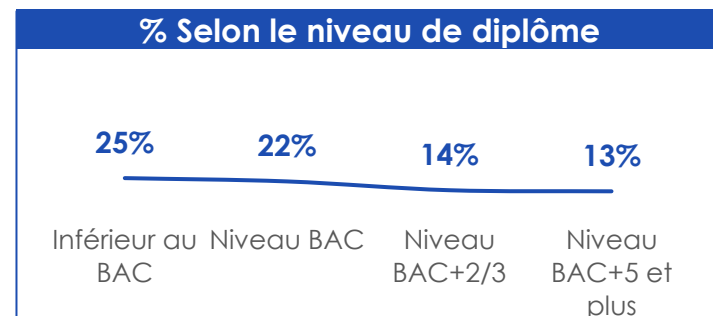
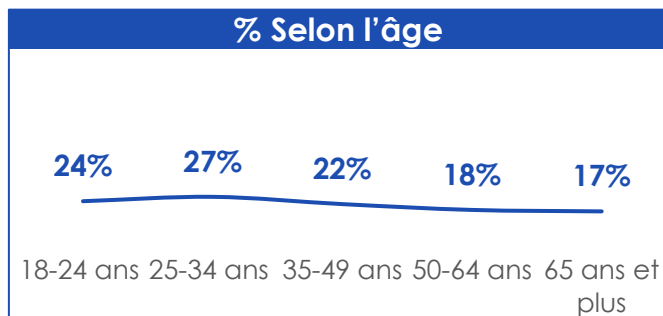
■ J'y suis hostile

■ Ne se prononce pas

+ 70% des personnes qui n'envisagent pas de se faire vacciner se sentent proches des Gilets jaunes.

Le soutien au Gilets Jaunes, plus fort chez les jeunes, les non diplômés et les habitants de villes moyennes

21% des Français soutiennent les gilets jaunes (détails par profil)

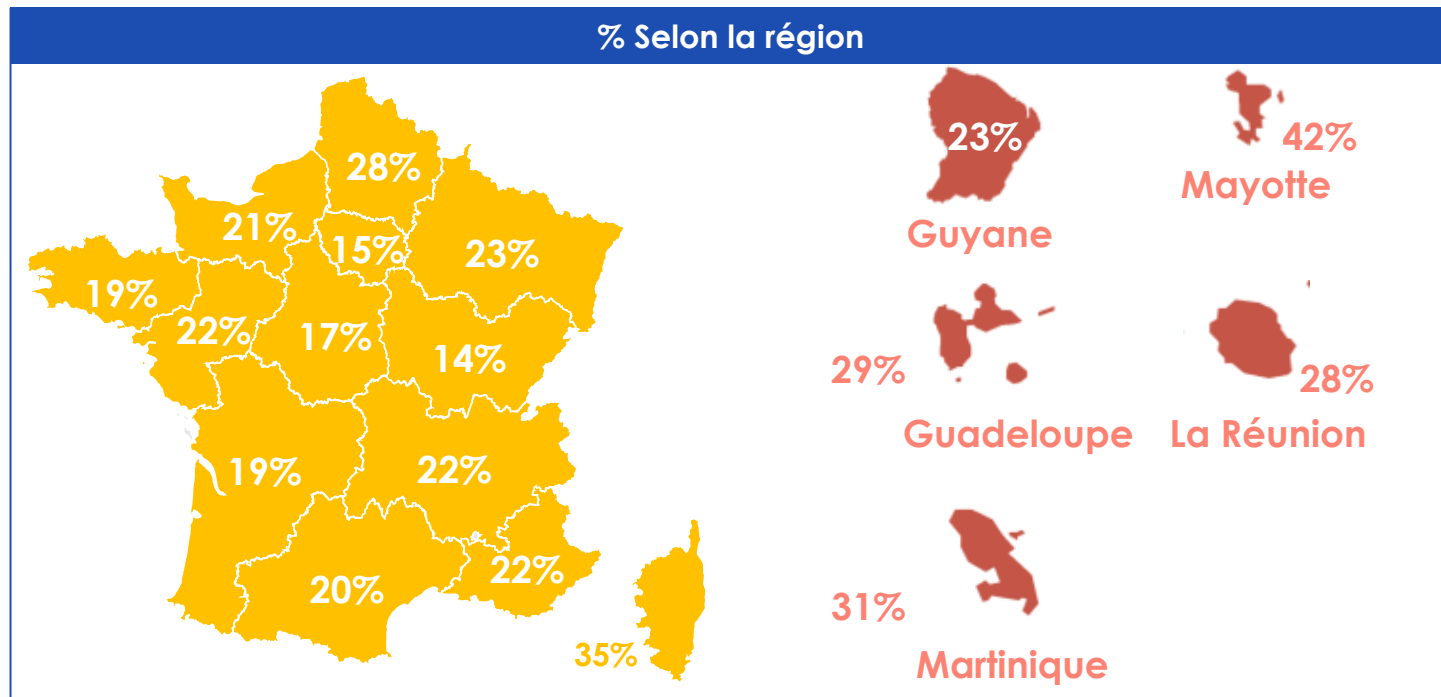


Cartographie du soutien aux Gilets jaunes

21% des Français soutiennent les gilets jaunes (détails par région)

21%
France entière

30%
ST DROM



13% des Français approuvent les comportements violents à l'égard des députés, 86% ne les approuvent pas. 60% comprennent le mécontentement.



- Comprend le mécontentement et approuve la méthode
- Ne comprend pas le mécontentement mais approuve la méthode
- Comprend le mécontentement mais n'approuve pas la méthode
- Ne comprend pas le mécontentement et n'approuve pas la méthode

Q15. Certaines personnes ont eu des comportements violents à l'égard des députés, de leurs collaborateurs, dans leur permanence ou à leur domicile. Diriez-vous que...?

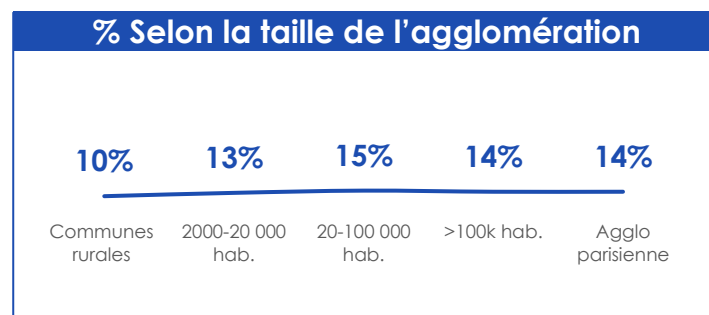
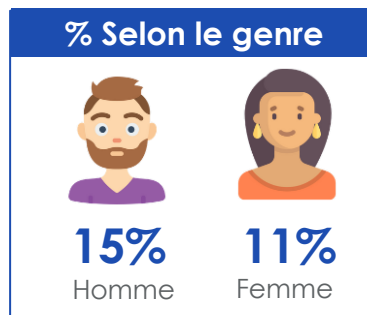
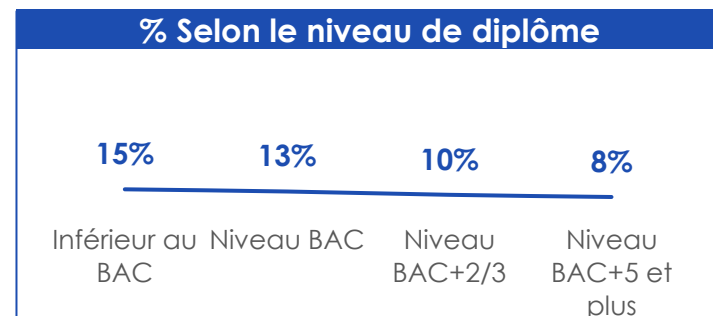
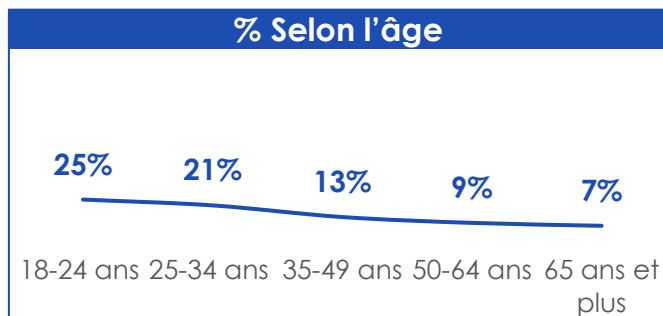
Base : Ensemble (n=4512)- Une seule réponse possible

Q16. Il arrive que des personnes insultent des députés sur les réseaux sociaux. Diriez-vous que...?

Base : Ensemble (n=4512)- Une seule réponse possible

Des comportements violents approuvés davantage par les jeunes, les hommes et les CSP-

13% des Français approuvent les comportements violents envers les députés (détail par profil)



Q15. Certaines personnes ont eu des comportements violents à l'égard des députés, de leurs collaborateurs, dans leur permanence ou à leur domicile. Diriez-vous que...?

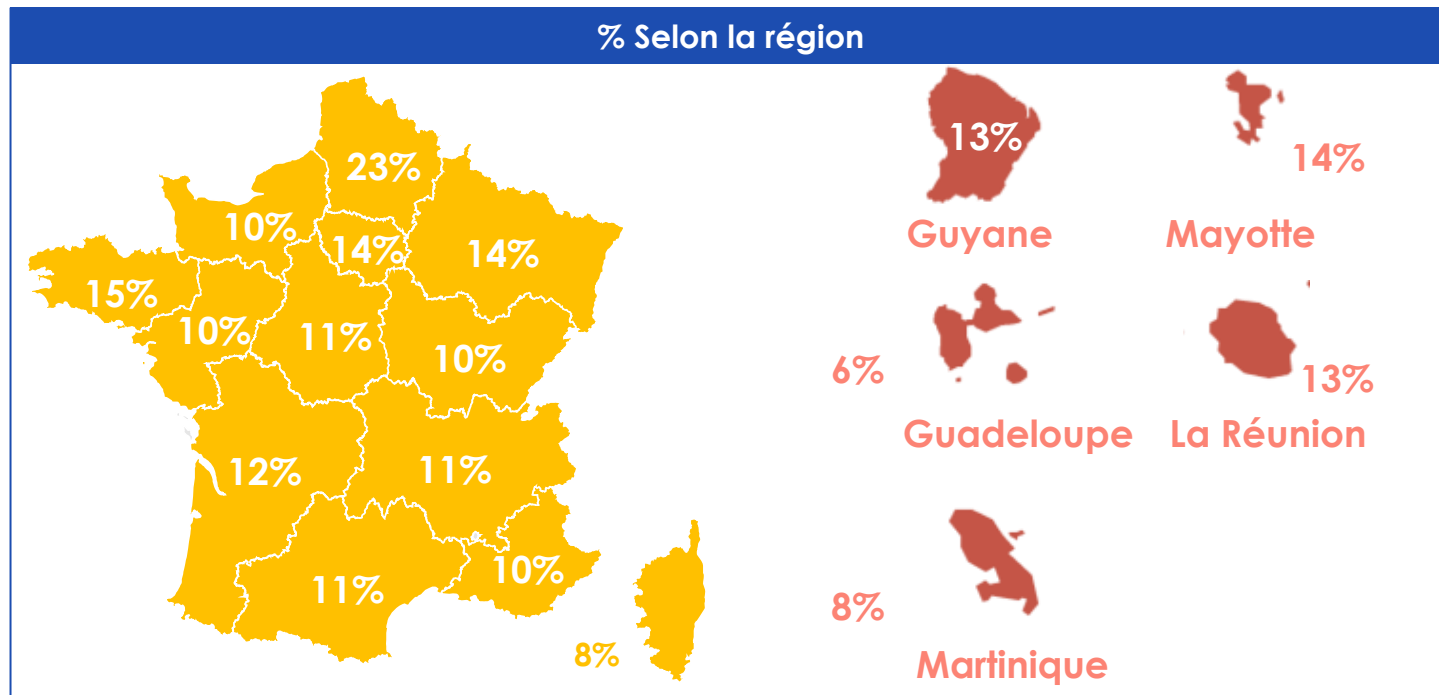
Base : Ensemble (n=4512)- Une seule réponse possible

Et surtout dans les Hauts-de-France

13% des Français approuvent les comportements violents envers les députés (détail par profil)

13%
France entière

11%
ST DROM

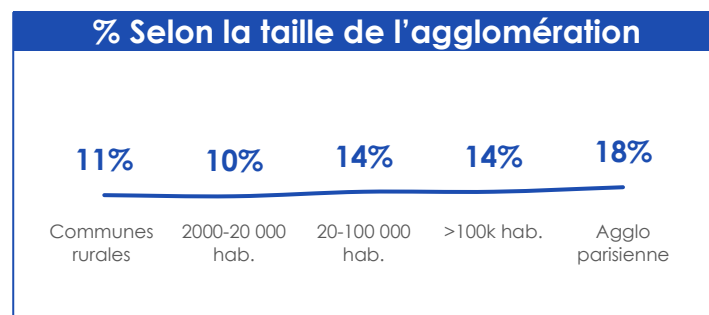
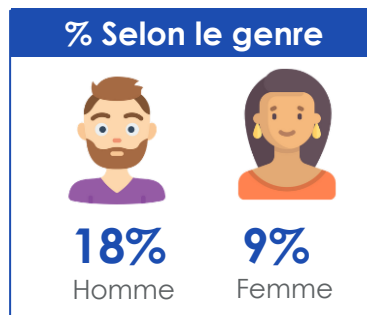
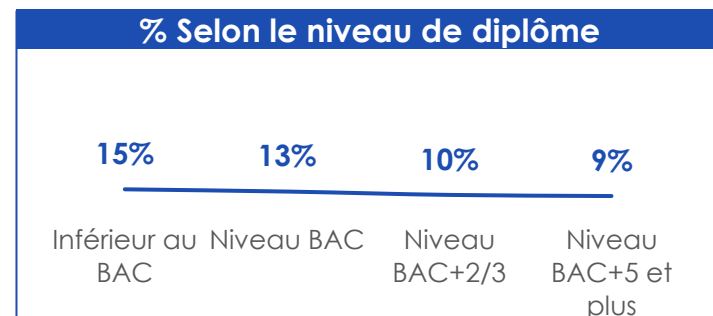
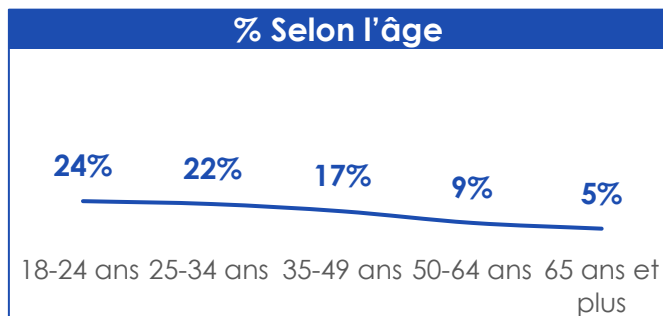


Q15. Certaines personnes ont eu des comportements violents à l'égard des députés, de leurs collaborateurs, dans leur permanence ou à leur domicile. Diriez-vous que...?

Base : Ensemble (n=4512)- Une seule réponse possible

Même chose pour la violence sur les réseaux sociaux

13% des Français approuvent les insultes sur les réseaux sociaux envers les députés (détail par profil)



Q16. Il arrive que des personnes insultent des députés sur les réseaux sociaux. Diriez-vous que...?

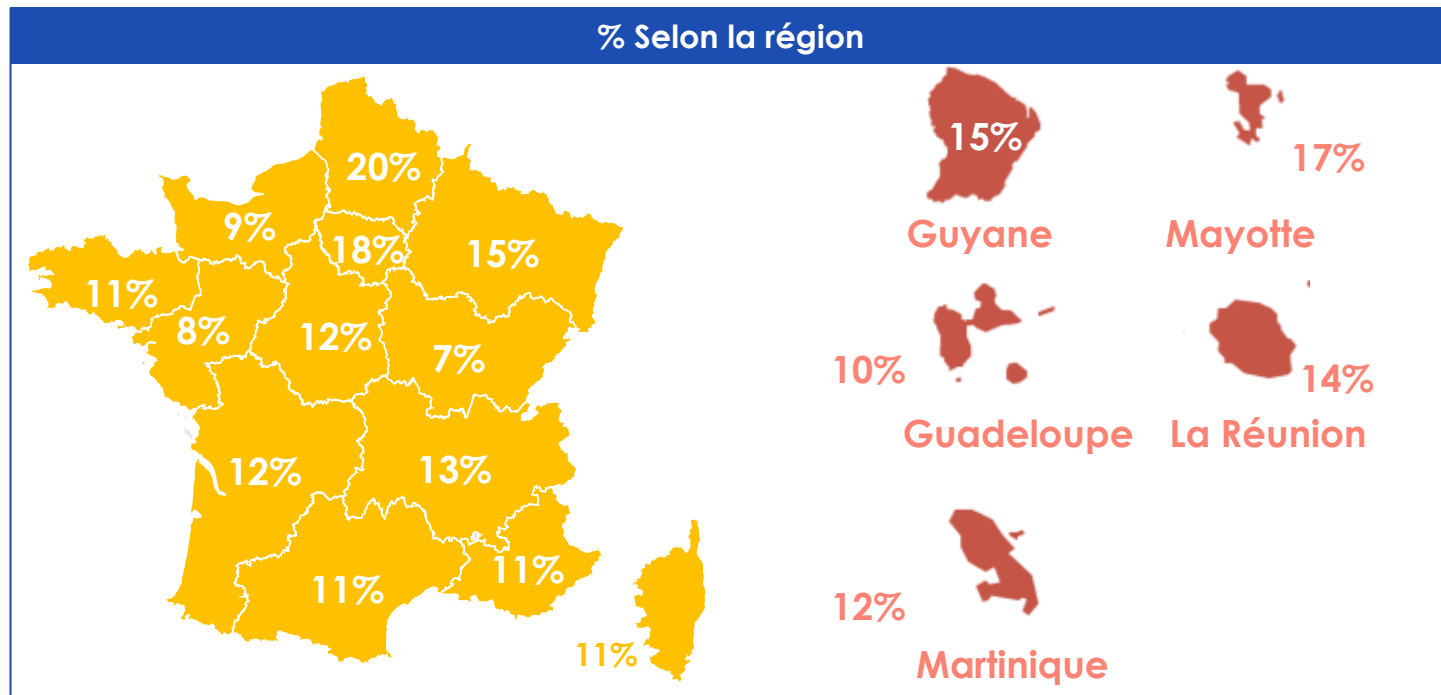
Base : Ensemble (n=4512)- Une seule réponse possible

Avec toujours cette alerte dans les Hauts-de-France

13% des Français approuvent les insultes sur les réseaux sociaux envers les députés (détail par profil)

13%
France entière

12%
ST DROM

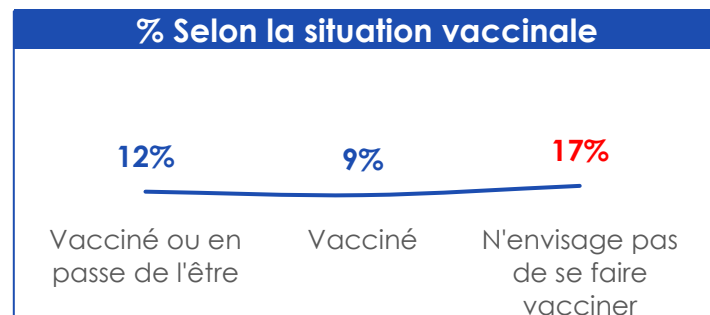
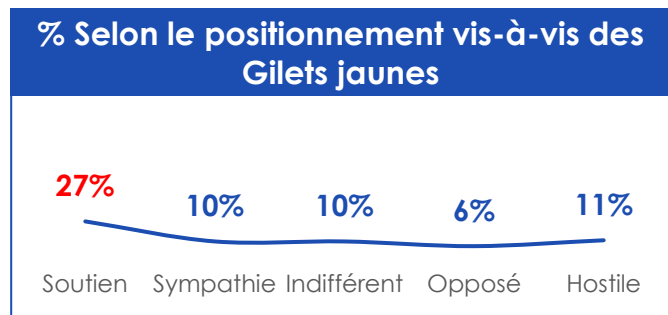


Q16. Il arrive que des personnes insultent des députés sur les réseaux sociaux. Diriez-vous que...?

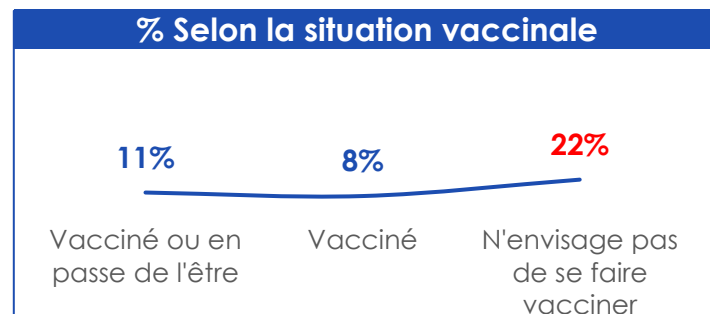
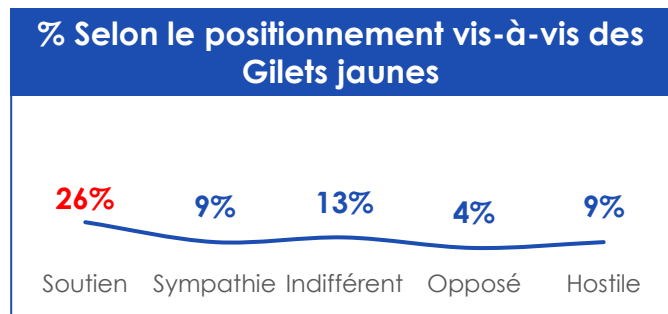
Base : Ensemble (n=4512)- Une seule réponse possible

Les soutiens aux Gilets jaunes et les personnes opposées à la vaccination approuvent davantage ces comportements violents

13% des Français approuvent les comportements violents envers les députés (détail par profil)



13% des Français approuvent les insultes sur les réseaux sociaux envers les députés (détail par profil)



Ce qu'il faut retenir de cette étude

50% des Français déclarent **connaître leur députés** (vs 62% dans l'enquête de 1985)

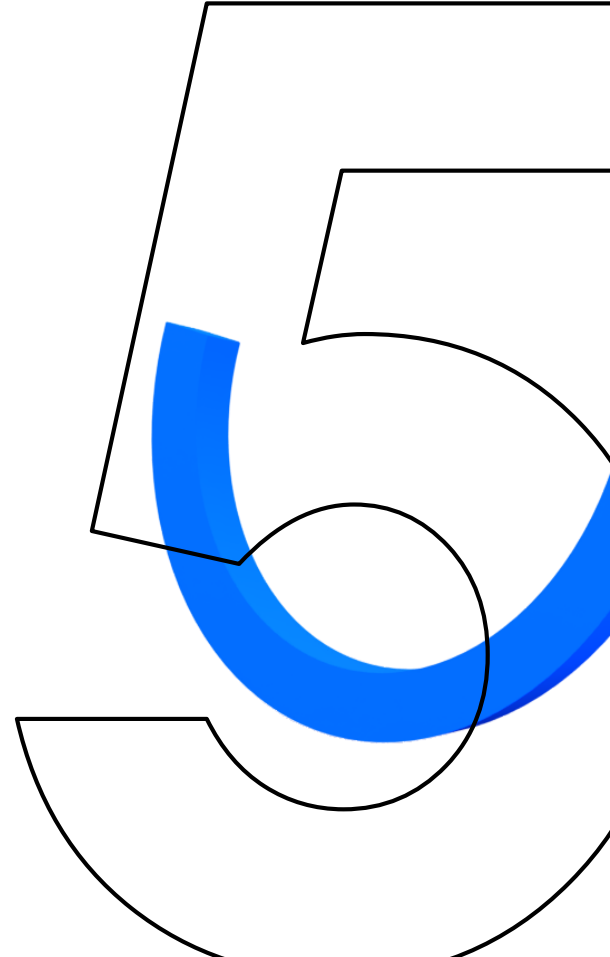
30% des Français ont eu au **moins un contact avec leur député** (même chiffre qu'en 1985)

50% des Français sont **satisfaits du travail des député(e)s**, et **61%** des jeunes

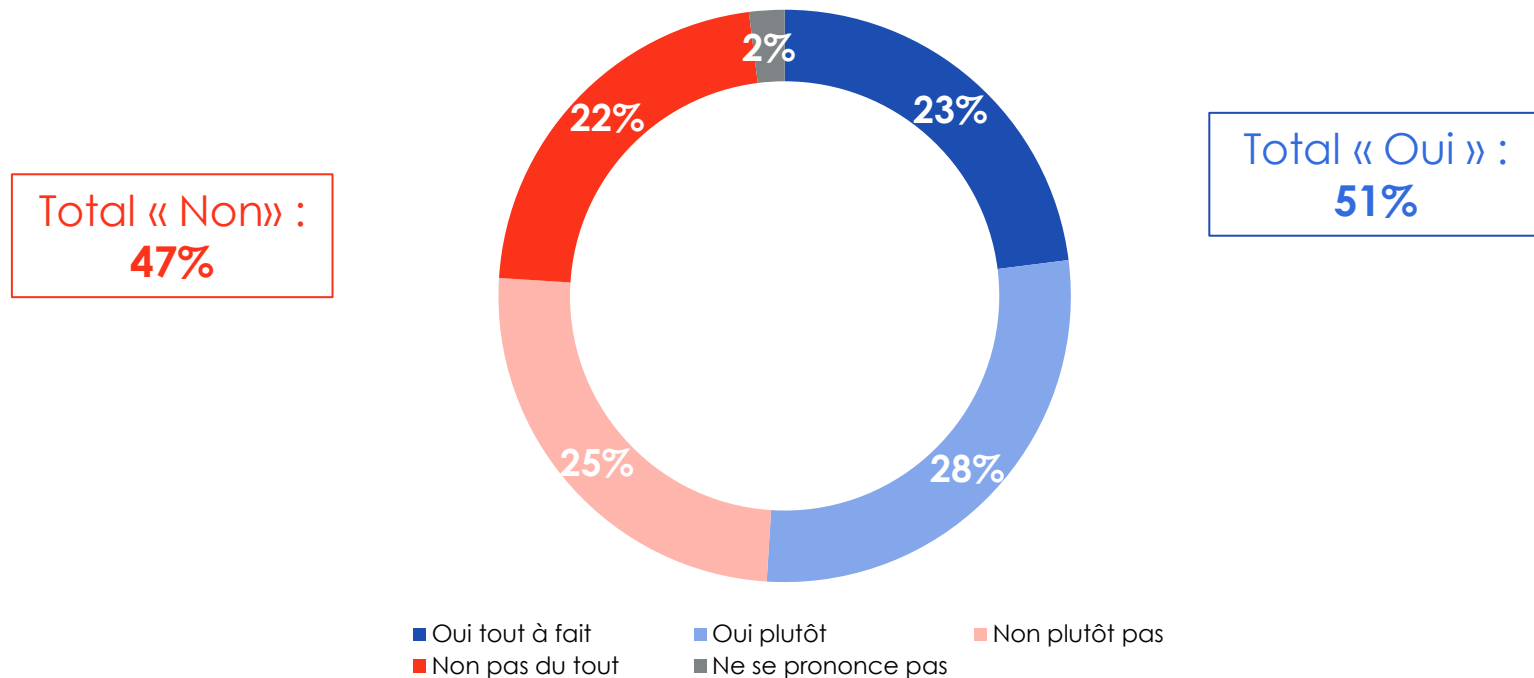
59% des Français pensent que **le travail de l'Assemblée nationale est utile** (vs 80% dans l'enquête de 1985)

38% des Français s'estiment bien informés sur **l'Assemblée nationale**

Annexes



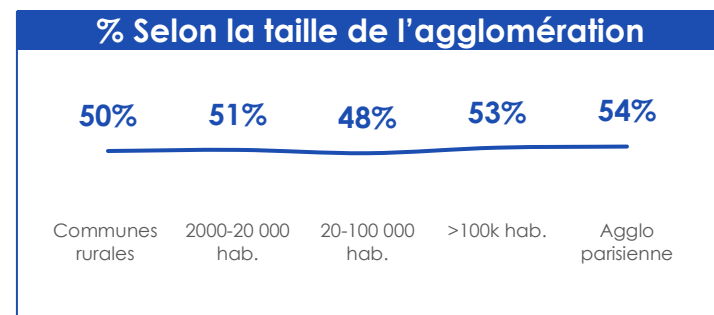
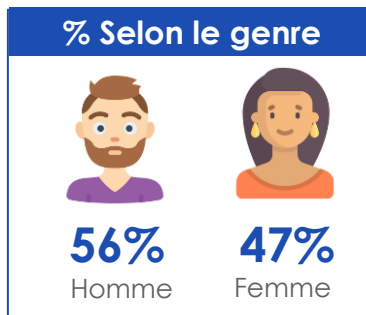
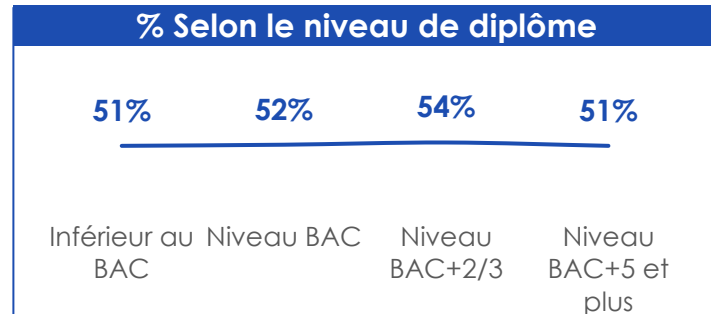
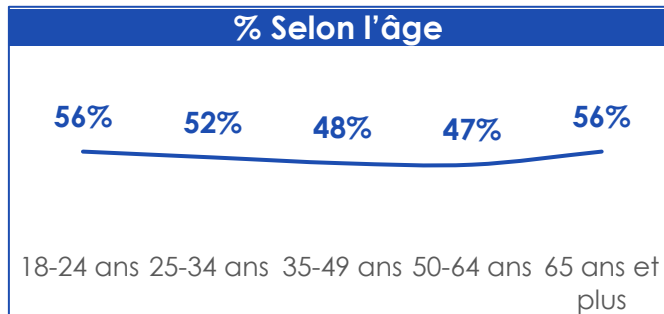
Le vote obligatoire comme solution à ce désintérêt ? La question divise les Français.



Q19. Selon vous, le vote pour les élections devrait-il être obligatoire ? Cela signifierait que l'abstention serait passible d'une amende.
Base : Ensemble (n=4512)- Une seule réponse possible

Détail sur l'adhésion au vote obligatoire par profil

% Pour le vote
obligatoire

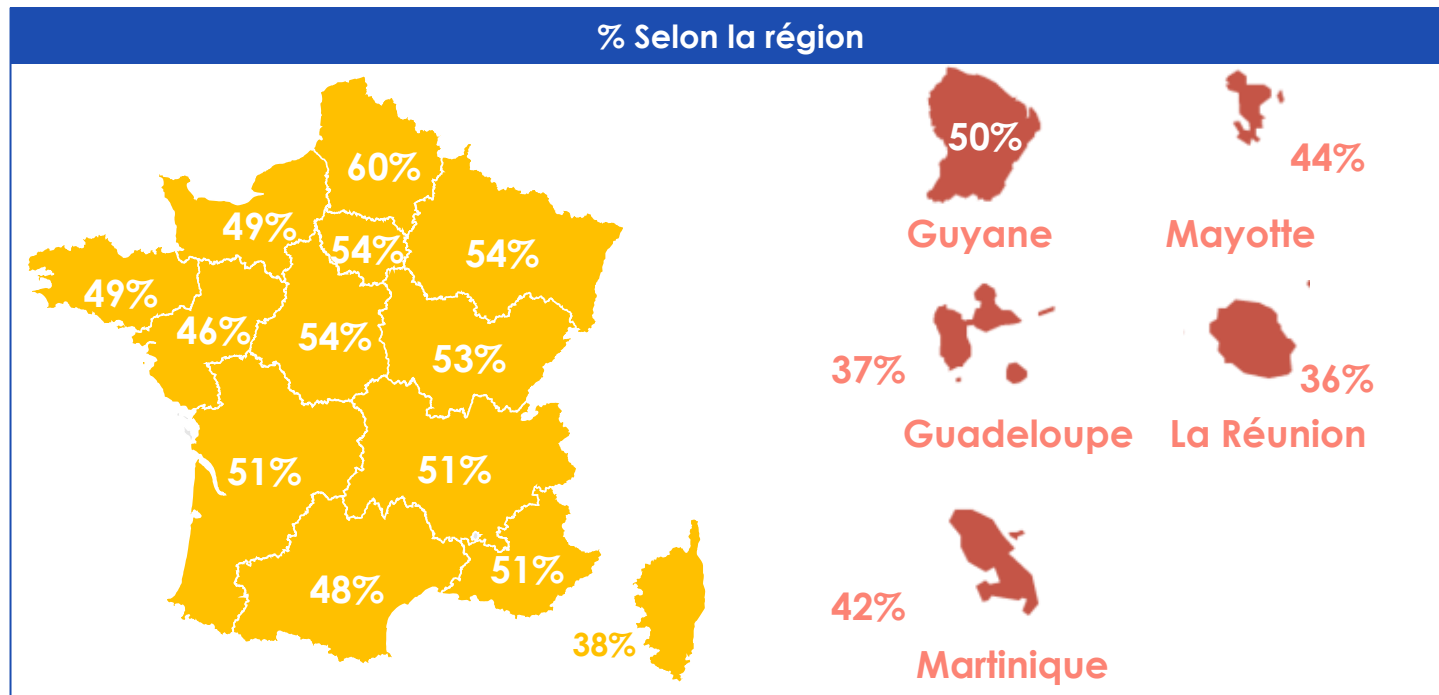


Q19. Selon vous, le vote pour les élections devrait-il être obligatoire ? Cela signifierait que l'abstention serait passible d'une amende.
Base : Ensemble (n=4512)- Une seule réponse possible

Détail sur l'adhésion au vote obligatoire par région d'habitation

51%
France entière

39%
ST DROM



Q19. Selon vous, le vote pour les élections devrait-il être obligatoire ? Cela signifierait que l'abstention serait passible d'une amende.
Base : Ensemble (n=4512)- Une seule réponse possible


Détail sur l'adhésion au vote obligatoire par profil

Situation vis-à-vis de la vaccination

% Pour le vote obligatoire

Oui (va le faire ou est déjà vacciné)  **55%**

Est déjà vacciné  **51%**

N'envisage pas de se faire vacciner  **36%**

Situation vis-à-vis des Gilets Jaunes

% Pour le vote obligatoire

Soutien & sympathie  **50%**

Indifférent  **46%**

Opposition  **58%**

Q19. Selon vous, le vote pour les élections devrait-il être obligatoire ? Cela signifierait que l'abstention serait passible d'une amende.

Base : Ensemble (n=4512)- Une seule réponse possible

Une majorité des Français estiment que les femmes représentent entre 30 et 40% des députés élus à l'Assemblée nationale

78%

des Français estiment que les femmes représentent entre 30% et 40% des élus à l'Assemblée nationale.

Les femmes représentaient, à l'issue des élections législatives de juin 2017, **38,7%** des élus à l'Assemblée nationale. Un chiffre en forte hausse par rapport à 2012 (26,9%).



MERCI



ASSEMBLÉE
NATIONALE

csa RESEARCH